



Llais yr ymgyrch  
mesuryddion clyfar

# Ynni Clyfar GB

## Cynllun a chyllideb ennyn diddordeb defnyddwyr 2018

Cyhoeddwyd 15 Rhagfyr 2017

**[smartenergyGB.org/cy](http://smartenergyGB.org/cy)**

Ynni Clyfar GB, 1 Alfred Mews, Llundain, W1T 7AA

Swyddfa'r Alban 83 Princes Street, Caeredin, EH2 2ER

Swyddfa Cymru Tŷ Sophia, 28 Heol y Gadeirlan, Caerdydd, CF11 9LJ

Enw masnachu'r "Corff Cyfathrebu Mesuryddion Clyfar Cyfyngedig" yw "Ynni Clyfar GB". Dylid deall bod unrhyw gyfeiriadau yn y ddogfen hon at "Ynni Clyfar GB" neu "y cwmni" yn cyfeirio at y "Corff Cyfathrebu Mesuryddion Clyfar Cyfyngedig". Dylid tybio bod unrhyw gyfeiriadau yn y "Diwygiadau i Amodau Safonol y Trwyddedau Cyflenwi Nwy a Thrydan, Trwyddedau Dosbarthu Trydan a'r Trwyddedau Cludo Nwy (Mesuryddion Clyfar) i'r "Corff Cyflwyno Canolog" yn cyfeirio at Ynni Clyfar GB hefyd.

# Cynnwys

Crynodeb gweithredol	4
1. Cyflwyniad	6
2. Y dasg yn 2018	9
3. Metrigau/targedau ar gyfer cofrestru oedolion Prydain Fawr yn 2018	14
4. Meysydd eraill metrigau/targedau FfRhP 2018	23
5. Egwyddorion ar gyfer sicrhau uchafswm gwerth am arian ac elw priodol ar fuddsoddiad ar draws gweithgareddau a chyllideb Ynni Clyfar GB yn 2018	29
6. Gweithgareddau marchnata yn 2018	37
7. Gweithgareddau polisi a chyfathrebu yn 2018	49
8. Gweithrediadau yn 2018	54
9. Cyllideb 2018	59

# Crynodeb gweithredol

# Crynodeb gweithredol

Mae Ynni Clyfar GB yn falch o gyflwyno ei Gynllun a chyllideb ennyn diddordeb defnyddwyr 2018, gan adlewyrchu'r dasg a bennwyd ar ein cyfer yn 2018 trwy ein Fframwaith Rheoli Perfformiad. Mae'r pwyntiau allweddol mewn perthynas â chynllun a chyllideb 2018 fel a ganlyn:

- ar gyfer 2018 mae'r Cyflenwyr Perthnasol wedi rhoi'r dasg i Ynni Clyfar GB yn ein Fframwaith Rheoli Perfformiad (FfRHP) o gynhyrchu 23.5 miliwn o oedolion Prydain Fawr sy'n datgan eu bod eisiau *"gofyn am neu dderbyn gosodiad mesurydd clyfar yn ystod y chwe mis nesaf"*
- mae'r twf hwn yn y nifer targed o ofynwyr/derbynwyr y mae gennym y dasg o'u cyflwyno yn 2018 yn deillio o fodelu'r llif cofrestru cwsmeriaid (ar draws yr holl gyflenwyr ynni) gan y grŵp Cyflenwyr Perthnasol a bennodd FfRHP 2018
- yn 2018 am y tro cyntaf, mae'r Cyflenwyr Perthnasol hefyd wedi gofyn i ni gyflawni gweithgareddau i gefnogi newidiadau ymddygiad pellach ymysg y miliynau o oedolion ym Mhrydain Fawr sydd eisoes wedi derbyn mesuryddion clyfar. Rydym wedi cynllunio'r estyniad hwn i'n rôl y flwyddyn nesaf mewn ffordd a ddylai uchafu'r cydweddu rhwng ein gweithgareddau cefnogi cofrestru cwsmeriaid a'n gweithgareddau cefnogi newid ymddygiad defnyddio
- er bod ein tasg yn 2018 yn fwy, felly, mae ein cynlluniau'n symbylu hyd yn oed yn fwy o effeithlonrwydd mewn nifer o feysydd. Ein cymhareb gwaith/dim gwaith mewn gweithgareddau marchnata yn 2018 fydd 85.7 y cant/14.3 y cant felly. O ran gweithgareddau marchnata mewn sianelau clyweled bydd hon yn 86.7 y cant/13.3 y cant. Mewn sianelau cefnogi bydd hon yn 92 y cant/8 y cant, a 64.6 y cant/35.4 y cant mewn sianelau digidol. Mae'r rhain yn gymarebau effeithlon iawn.
- mae'r costau asiantaeth wedi eu gwerthuso'n annibynnol gan AAR, a adroddodd fod ein dwy brif asiantaeth (AMV BBDO a PHD) yn cyflwyno gwerth da iawn am arian ar draws eu costau pobl a chynhyrchu. At hynny, mae archwiliad bob dwy flynedd MediaSense o berfformiad prynu cyfryngau PHD wedi adrodd yn gyson bod y gwerth am arian yn eithriadol o dda
- mae ein cynlluniau cysylltiadau cyhoeddus yn rhoi argraff gadarnhaol yn ein gweithgareddau a dargedir at oedolion PF am gost o £0.001 yr argraff, cyfradd sy'n cynnig elw rhagorol ar y buddsoddiad

# 1. Cyflwyniad

# 1. Cyflwyniad

Mae strwythur bwrdd Ynni Clyfar GB wedi'i disgrifio yn yr Amodau Safonol Cyflenwi Nwy a Thrydan, y Trwyddedau Dosbarthu Trydan a Chludo Nwy (sef "y trwyddedau cyflenwyr" o hyn ymlaen). Dyma aelodaeth y bwrdd:

Cadeirydd Annibynnol

- Mark Lund OBE

Wedi'i ethol gan a chan gynrychioli Cyflenwyr Perthnasol (cyflenwyr ynni mawr sydd â thros 250,000 o ddefnyddwyr domestig)

- Jane Bednall (hefyd yn Brif Swyddog Marchnata, SSE)
- Jean Fiddes (hefyd yn Bennaeth Gwerthu a Chadw Preswyl, E.ON)
- Peter Simon (hefyd yn Gyfarwyddwr Cynnyrch a Chynigion, Nwy Prydain)
- Chris Thewlis (hefyd yn Gyfarwyddwr Gwasanaeth Cwsmeriaid a Gwerthu, n.power)
- Stephen Veal (hefyd yn Gyfarwyddwr Ynni, Utility Warehouse)
- Shwezin Win (hefyd yn Bennaeth Creu Gwerth Mesuryddion Clyfar, EDF Energy)

Wedi'u henwebu gan Gyngor ar Bopeth

- Victoria MacGregor (hefyd yn Gyfarwyddwr Ynni, Cyngor ar Bopeth Cymru a Lloegr)
- James Taylor (hefyd yn Bennaeth Polisi a Materion Cyhoeddus, Scope)

Wedi'u hethol gan a chan gynrychioli cyflenwyr ynni domestig bach

- Patrick New (hefyd yn Gyfarwyddwr Manwerthu, Ecotricity)

Wedi'u hethol gan a chan gynrychioli cyflenwyr ynni annomestig

- Steve Mulinganie (hefyd yn Rheolwr Rheoleiddio a Chydymffurfio, Gazprom)
- Lynn Morrison (hefyd yn Bennaeth Cyswllt Busnes, Opus Energy)

Yn cynrychioli buddiannau defnyddwyr ynni

- Mervyn Kohler (hefyd yn Ymgynghorydd Arbenigol, Age UK)
- Chris Macleod (hefyd yn Gyfarwyddwr Marchnata, Transport for London)

Mae'r Cynllun a chyllideb ennyn diddordeb defnyddwyr 2018 wedi'i gynhyrchu'n unol â'r amcanion a gofynion eraill mewn perthynas ag Ynni Clyfar GB yn y trwyddedau cyflenwyr.

Dyma'r broses a fu i ddatblygu cyllideb 2018:

- Cydweithiodd Ynni Clyfar GB yn agos â'r fforwm Cyflenwyr Perthnasol sy'n pennu ac yn goruchwyllo ein targedau, a pherfformiad yn erbyn y targedau hynny, fel a ddisgrifir yn y Fframwaith Rheoli Perfformiad (FfRhP); cefnogi cyflwyno ymchwil a dadansoddiadau a ddefnyddiwyd gan y Fforwm FfRhP i ystyried metrigau priodol ar gyfer FfRhP 2018 sy'n adlewyrchu amcanion trwydded Ynni Clyfar GB
- darparu cyngor i'r Fforwm FfRhP ar amcangyfrif o'r prif gostau cyflwyno'r ymgyrch ar gyfer targedau posib 2018, cefnogi ei ystyriaeth o'r targedau hynny a phenderfyniadau wrth fabwysiadu'r targedau hynny, gan wybod y gellir eu cyflwyno am werth priodol am arian
- gwaith gan dîm gweithredol Ynni Clyfar GB gydag ymgynghorwyr arbenigol (yn unol â gofynion y trwyddedau cyflenwyr) i roi cyngor i fwrdd Ynni Clyfar GB ar y gweithgareddau a chyllideb a argymhellir y bydd eu hangen yn 2018 i gyflwyno yn erbyn targedau FfRhP 2018, a sut mae'r gweithgareddau a thargedau'n dangos yr effeithlonrwydd a gwerth am arian sy'n rhwymedigaeth ar Ynni Clyfar GB yn y trwyddedau cyflenwyr
- ystyriaeth gan fwrdd Ynni Clyfar GB (yn ei gyfarfod bwrdd ar 26 Hydref 2017) o argymhellion tîm gweithredol Ynni Clyfar GB, gyda'r bwrdd yn craffu ac yn diwygio'r cynlluniau a chyllideb a argymhellir, cyn penderfyniad y bwrdd yn y cyfarfod hwnnw i argymhell cyllideb 2018 i aelodau. Er tryloywder, gwahoddwyd cynrychiolwyr BEIS, Ofgem, y rhwydweithiau ynni a chadeirydd annibynnol y fforwm FfRhP (Maxine Frerk) i fod yn bresennol yn y cyfarfod bwrdd ar 26 Hydref 2017 fel arsylwyr.
- argymhelliad gan y bwrdd i aelodau Ynni Clyfar GB bleidleisio i gymeradwyo cyllideb 2018
- cyflwyno cyllideb 2018 i aelodau'r cwmni am gymeradwyaeth, yn unol â'r weithdrefn a fanylir yn erthyglau cwmni'r sefydliad
- cymeradwyo cyllideb 2018 ar 7 Rhagfyr 2017



## 2. Y dasg yn 2018

## 2.1 Cyflwyniad

Mae'r targedau y mae'n rhaid i'n cyllideb 2018 gyflwyno yn eu herbyn wedi'u pennu ar gyfer Ynni Clyfar GB gan y Fforwm FfRhP.

Mae'n ofynnol i'r Cyflenwyr Perthnasol (hynny yw y rhai sydd â thros 250,000 o ddefnyddwyr domestig), yn rhinwedd amodau eu trwyddedau cyflenwr, i bennu'r metrigau a thargedau yn FfRhP Ynni Clyfar GB er mwyn pennu'r cyrchnodau y mae'n rhaid i ymgyrch Ynni Clyfar GB eu cyflawni, gan adlewyrchu ein hamcanion cyffredinol fel a ddisgrifir yn y trwyddedau cyflenwyr i:

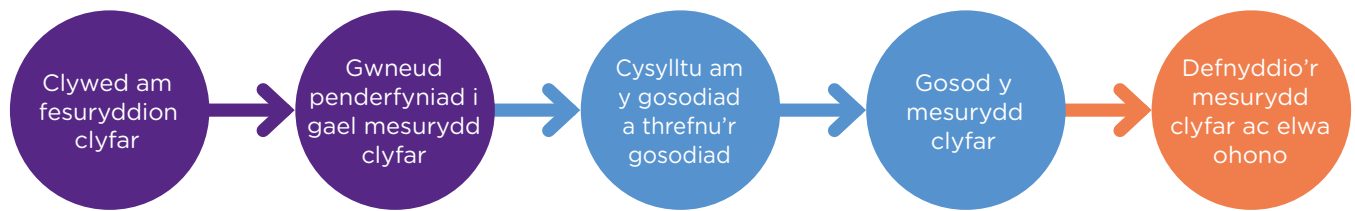
- a) adeiladu hyder defnyddwyr mewn systemau mesuryddion clyfar sy'n cael eu gosod gan gyflenwyr nwy a thrydan
- b) cynyddu ymwybyddiaeth a dealltwriaeth defnyddwyr o'r defnydd o systemau mesuryddion clyfar (a'r wybodaeth a gesglir trwyddynt)
- c) cynyddu parodrwydd defnyddwyr ynni i ddefnyddio Systemau Mesuryddion Clyfar i newid eu hymddygiad er mwyn iddynt ostwng eu defnydd o ynni; a
- ch) chynorthwyo defnyddwyr ar incwm isel neu ar fesuryddion rhagdal, neu ddefnyddwyr sydd efallai'n profi rhwystrau ychwanegol wrth fedru gwireddu buddion Systemau Mesuryddion Clyfar oherwydd eu hamgylchiadau neu nodweddion penodol, i wireddu buddion Systemau Mesuryddion Clyfar ac ar yr un pryd parhau i gynnal lefel ddigonol o gynhesrwydd a diwallu eu hanghenion eraill o ran ynni

Hefyd:

- pan fo'n gost-effeithiol, estyn y gweithgareddau ennyn diddordeb defnyddwyr a gyflawnir gan Ynni Clyfar GB i gynnwys ennyn diddordeb microfusnesau hefyd
- dangos cost-effeithiolrwydd a gwerth am arian yng ngweithgareddau Ynni Clyfar GB

Wrth bennu'r tasgau priodol i Ynni Clyfar GB gael ei dargedu i'w cyflwyno mewn unrhyw flwyddyn briodol, mae'r Cyflenwyr Perthnasol yn ystyried rôl Ynni Clyfar GB yn ofalus ochr yn ochr ag eraill sy'n ymwneud ag ennyn diddordeb a thrawsnewid cwsmeriaid yn y daith gosod a defnyddio mesuryddion clyfar:

**Ffigur 1: Y daith mesuryddion clyfar i gwsmeriaid a rolau Ynni Clyfar GB a chyflenwyr ynni**



- Ynni Clyfar GB yn bennaf
- Cyflenwyr ynni (Nid yw Ynni Clyfar GB yn gyfrifol am y gosodiad)
- Ynni Clyfar GB a'r cyflenwyr ynni

Y Cyflenwyr Perthnasol sy'n pennu'r FfRhP gyda'i gilydd yw:

- Nwy Prydain
- Co-operative Energy
- EDF Energy
- E.ON
- Extra Energy
- First Utility
- n.power
- OVO Energy
- Scottish Power
- SSE
- Utility Warehouse
- Utilita

## 2.2 Llywodraethu'r FfRhP

Adolygwyd perfformiad Ynni Clyfar GB yn erbyn y targedau FfRhP trwy gydol 2017 gan y Cyflenwyr Perthnasol o leiaf bob chwarter mewn cyfarfod y grŵp cynrychiolwyr Cyflenwyr Perthnasol sydd â thasg y cyfrifoldeb hwn; sef y Fforwm FfRhP. Cadeirir cyfarfodydd y fforwm FfRhP yn annibynnol gan Maxine Frerk gyda'r swyddogaeth ysgrifenyddiaeth yn cael ei darparu gan Energy UK.

Mae'r Cyflenwyr Perthnasol sy'n mynychu wedi tracio perfformiad parhaus Ynni Clyfar GB yng nghyfarfodydd chwarterol y fforwm FfRhP trwy gydol y flwyddyn hon trwy fonitro perfformiad yn erbyn targedau a hefyd derbyn diweddariadau ar weithgareddau Ynni Clyfar GB. I gefnogi cydlynid a thryloywder barn rhwng y fforwm FfRhP a bwrdd Ynni Clyfar GB, gwahoddwyd cynrychiolydd bwrdd Ynni Clyfar GB (Shwezin Win) i fynychu pob cyfarfod y fforwm FfRhP. Gwahoddir cynrychiolwyr Ofgem a BEIS i fynychu pob cyfarfod y fforwm FfRhP hefyd.

Bob blwyddyn mae'r fforwm FfRhP yn cynnal adolygiad dyfnach o fetrigau a thargedau FfRhP blynyddol a'r angen am adolygu'r metrigau hynny a/neu'r taflywbr tuag at unrhyw dargedau y tu hwnt i'r flwyddyn galendr bresennol.

## 2.3 Datblygu'r metrigau a thargedau sydd wedi'u cynnwys yn Fframwaith Rheoli Perfformiad 2018

Yn gynnar yn haf 2017, cytunodd y fforwm FfRhP ar amserlen ar gyfer adolygu metrigau a thargedau FfRhP 2017, a gwneud penderfyniadau gan y fforwm FfRhP ar ddiweddariadau i'r metrigau a thargedau hynny ar gyfer FfRhP 2018.

Rhan hollbwysig o'r adolygiad hwn oedd cynnal un o'r dadansoddiadau manylach a gyflawnwyd hyd yma o'r:

- a) gweithrediad presennol ar draws cyflenwyr ynni o'r llif cofrestru cwsmeriaid (h.y. y daith o gwsmeriaid sy'n frwd dros geisio neu dderbyn mesurydd clyfar, trwy eu trafodaethau gyda'u cyflenwr ynni i drefnu'r gosodiad, hyd at gwblhau'r gosodiad hwnnw)
- b) sut mae cynlluniau cyflenwyr ynni ar gyfer gosodiadau mesuryddion clyfar yn 2018 yn diweddarau cymarebau allweddol o fewn y llif cwsmeriaid presennol ac felly yn egluro'r dasg y mae aelodau'r fforwm FfRhP eisiau i Ynni Clyfar GB ei chyflwyno yn 2018 wrth ennyn diddordeb defnyddwyr yn genedlaethol i greu cronfa addas o ddefnyddwyr sydd â'r brwdfrydedd i geisio neu dderbyn gosodiad mesurydd clyfar

Gan adlewyrchu cymhlethdod a natur gynhwysfawr y dadansoddiad hwn, fe'i cynhaliwyd gan dîm ymchwil ar y cyd a ddaeth â'r cymysgedd sgiliau yr oedd ei angen i archwilio'r wybodaeth a data yn y llif cwsmeriaid ynghyd; daeth y tîm hwn o'r asiantaethau ymchwil Populus, Hall & Partners ac Annalect. Mae mwy o fanylion am ganfyddiadau'r dadansoddiad hwn wedi'u disgrifio ym Mhennod 3.

Cynhaliwyd adolygiad tebyg dros haf 2017 i ddadansoddi'r llif cwsmeriaid microfusnes yn 2017 a blaen-rhagamcaniadau ar gyfer sut fydd y llif hwnnw'n gweithredu yn 2018; cefnogi penderfyniadau ar bennu metrigau a thargedau microfusnesau.

Ystyriodd y fforwm FfRhP adroddiadau manwl ar sylw diweddar a roddwyd i fesuryddion clyfar yn y cyfryngau (print, teledu ac ar-lein), er mwyn deall natur sylw diweddar yn y cyfryngau ar y cynnyrch mesurydd clyfar a throsolwg y llywodraeth o'r ymgyrch mesuryddion clyfar, ac ystyried metrigau a thargedau FfRhP priodol mewn perthynas â chyfraniad cysylltiadau cyhoeddus Ynni Clyfar GB at y sylw hwn yn 2018.

Ystyriodd y fforwm FfRhP argymhellion gan grŵp arbenigwyr newid ymddygiad fel rhan o'r ystyriaeth a roddodd i'r nodau priodol y dylai Ynni Clyfar GB eu cyflwyno yn 2018 yn erbyn ei amcan o gynyddu parodrwydd defnyddwyr ynni i ddefnyddio systemau mesuryddion clyfar i newid eu hymddygiad ynni.

Trafododd y fforwm y metrig mewn perthynas â sicrhau gwerth am arian maes gwariant mwyaf Ynni Clyfar GB (prynu cyfryngau) i'w gynnwys yn FfRhP 2018.

Y set o fetrigau a thargedau sy'n gyrru maes mwyaf gweithgareddau Ynni Clyfar GB yw'r rhai sy'n ymwneud â chofrestru defnyddwyr, ac felly rhoddir mwy o fanylder y dadansoddiad a ystyriwyd gan y fforwm FfRhP wrth wneud eu penderfyniad ar y metrigau hynny yn y bennod nesaf.

# 3. Metrigau/targedau ar gyfer cofrestru oedolion Prydain Fawr yn 2018

Dechreuodd proses y fforwm FfRhP ar gyfer adnabod y metrigau priodol mewn perthynas â thasg Ynni Clyfar GB o gofrestru oedolion PF yn 2018 gyda dadansoddiad gan y fforwm FfRhP o'r llyf cwsmeriaid fel y mae'n gweithredu heddiw, ac yn unol â sut y mae'r cyflenwyr ynni'n rhagweld y bydd yn gweithredu yn 2018.

Nod y dadansoddiad hwn oedd galluogi'r fforwm FfRhP i adnabod y tybiaethau cynllunio priodol sy'n berthnasol i bennu targedau FfRhP 2018 mewn perthynas â chofrestru defnyddwyr domestig.

I gyfrannu at y dadansoddiad hwn, ym mis Gorffennaf 2017 cynhaliodd y fforwm FfRhP ymarfer ymgynghori manwl â'r Cyflenwyr Perthnasol a ddarparodd wybodaeth am ystod o faterion megis rhwystrau cymhwysedd technegol a lefelau trawsnewid cwsmeriaid sydd wedi gofyn am osodiad mesurydd clyfar gan gyflenwyr ynni. Ymatebodd y cyflenwyr ynni, sydd â thua 97 y cant o'r farchnad cyflenwi ynni ddomestig, i ymgynghoriad y fforwm FfRhP (modelodd y dadansoddwyr hyd at 100 y cant o'r farchnad trwy dybio y byddai'r 3 y cant sy'n weddill wedi darparu atebion tebyg i'r cyflenwyr llai a ymatebodd i'r ymgynghoriad).

Yn cydweddu â'r wybodaeth a ddarparwyd gan gyflenwyr ynni yn yr ymgynghoriad hwn oedd dau ddarn o ymchwil yn dadansoddi data ar agweddau defnyddwyr a oedd wedi derbyn mesurydd clyfar neu ofyn am osodiad mesurydd clyfar gan eu cyflenwr ynni (nad ydynt efallai wedi cael eu gosodiad eto) wedi'u cynnal gan Populus a Hall & Partners. Sefydlodd yr ymchwil hon y procsi ymchwil mwyaf cadarn mewn perthynas â chofrestru defnyddwyr (h.y. yr hyn y mae'r ymchwil wedi'i ddangos fel y gyfatebiaeth fwyaf cadarn i ofyn am a/neu dderbyn gwirioneddol mewn perthynas â gweithgareddau mesurydd clyfar ar ran defnyddwyr.) sef bod defnyddiwr yn datgan eu bod eisiau *gofyn am neu dderbyn mesurydd clyfar yn ystod y chwe mis nesaf.*

Roedd y data a ddarparwyd i'r ymgynghoriad yn cynnwys y canlynol:

- mae cyflenwyr yn disgwyl y byddant wedi gosod 10.0 miliwn o fesuryddion clyfar erbyn diwedd 2017 (2.1m yn gweithredu yn y modd rhagdal a 7.9m yn y modd credyd)
- ar hyn o bryd mae 71.2 y cant o osodiadau a drefnir yn symud ymlaen i osodiad llwyddiannus. Disgwylir y bydd hwn yn codi i 73 y cant yn ail hanner 2017 a 75 ar gyfer 2018
- bydd cwsmeriaid domestig 21 y cant gyda mesuryddion clyfar, 79 y cant heb fesuryddion clyfar ar ddechrau 2018
- yn 2017 mae 53 y cant o aelwydydd yn gymwys i dderbyn gosodiad mesurydd clyfar. Ym mis Ionawr 2018, bydd 55 y cant o aelwydydd yn gymwys i gael gosodiad (Y ffactor allweddol a nodwyd oedd argaeledd y capasiti DCC i alluogi cyflwyno mesuryddion SMETS2). Mae hwn yn codi i 83 y cant erbyn mis Tachwedd 2018
- Bwriedir y bydd cyflenwyr ynni'n gosod 4.8m o fesuryddion clyfar yn hanner cyntaf 2018 a 5.5m yn yr ail hanner
- nid oedd unrhyw segmentau cwsmeriaid sylweddol yr ystyriwyd y byddent yn cynnig enillion hawdd i gyflenwyr ynni
- nid oedd unrhyw amgylchiadau cwsmeriaid sylweddol yr ystyriwyd y byddent yn cael eu trawsnewid yn awtomatig gan gyflenwyr ynni

**Ffigur 2: Mae cyflenwyr ynni eisiau cwblhau gosodiadau mewn 6 miliwn o aelwydydd yn 2018. Disgwylir i osodiadau gynyddu ymhellach yn 2019**

Darparodd ymgynghoriad y fforwm FfRhP olwg cyfunol o osodiadau mesuryddion clyfar hyd yma, a rhagamcaniadau o osodiadau bwriadedig cyflenwyr ynni i mewn i 2018 (y gellid eu modelu y tu hwnt wedyn).



Ffynhonnell: Cyflenwyr ynni, BEIS, Rhagolwg, Annalect Marketing



Wedi hynny gallai'r dadansoddwyr allosod o niferoedd aelwydydd i niferoedd oedolion, ac felly galluogi'r fforwm FfRHP i ystyried gweithrediad y llif cofrestru cwsmeriaid (ar draws cyflenwyr ynni) yn 2017, ac yn benodol sut y bu'n rhaid i'r llif yn y flwyddyn hon fod o'r maint gofynnol ar y brig (lle mae gan Ynni Clyfar GB ei rôl o greu gwybodaeth ymysg cwsmeriaid o'r cynnyrch mesurydd clyfar a brwdfrydedd drosto) er mwyn cydadfer rhywfaint o'r aneffeithlonrwydd ymhellach i lawr y llif a achosir gan faterion megis lefelau cymhwysedd technegol, parodrwydd cyflenwyr ynni i drefnu gosodiadau a lefelau cwblhau gosodiadau mesurydd clyfar presennol.

Amlinellir gweithrediad y llif cofrestru cwsmeriaid ym mis Mai 2017 yn ffigur 3 ar y dudalen nesaf.

**Ffigur 3: Llif cwsmeriaid yr ymgyrch mesuryddion clyfar (Mai 2017)**



Rhagwelodd cyflenwyr ynni sy'n ymateb i ymgynghoriad y fforwm FfRhP rai gwelliannau effeithlonrwydd yn y llif cofrestru cwsmeriaid yn 2018, yn benodol y bydd cymhwysedd yn codi o'r 53 y cant a adroddwyd ym mis Mai 2017 i 83 y cant erbyn Tachwedd 2018, ac y bydd cyfradd y gosodiadau a drefnir sydd wedyn yn symud ymlaen i gael eu cwblhau'n llwyddiannus yn codi o 71 y cant yn 2017 i 75 y cant yn 2018.

Caniataodd hwn i'r fforwm FfRhP bennu y bydd y camau isaf yn y llif cwsmeriaid yn gynyddol effeithlon yn 2018, i'r graddau bod cyflenwyr ynni'n credu y byddant yn cyflwyno cymhareb drawsnewid 15 y cant o gwsmeriaid sy'n 'gofyn am/derbyn y cynnyrch yn y chwe mis nesaf' yn 2018 (i fyny o 9 y cant yn 2017).

Mae'r gwelliant hwn yn gyrru peth effeithlonrwydd yn y nifer targed o ofynwyr/derbynwyr y gall y fforwm FfRhP roi'r dasg o'u cyflwyno i Ynni Clyfar GB y flwyddyn nesaf, er bod y targed hwn yn ei dro wedi'i bennu gan y fforwm FfRhP yn cymhwyso cymhareb drawsnewid 15 y cant ragamcanedig y cyflenwyr ynni yn erbyn y nifer o osodiadau y mae cyflenwyr ynni eisiau eu cwblhau yn 2018.

Mae dyluniad yr ymgyrch mesuryddion clyfar yn golygu na all tasg yr ymgyrch ennyn diddordeb genedlaethol; sef cynhyrchu digon o ddefnyddwyr gwybodus a brwdfrydig (fel a bennir gan y Cyflenwyr Perthnasol trwy'r fforwm FfRhP) ar frig y llif er mwyn sbarduno trawsnewidiadau arfaethedig y defnyddwyr hynny gan gyflenwyr ynni, gael ei chrynhai mewn unrhyw ardal ddaearyddol (yn wahanol, er enghraifft, i'r newid i deledu digidol, a fu'n ennyn diddordeb ac yn trawsnewid defnyddwyr mewn cyfres ddwys ond treigl o drawsnewidiadau rhanbarthol).

Mae realiti'r ymgyrch yn golygu hefyd bod rhagamcaniadau a wnaed yn gynnar wrth gynllunio'r ymgyrch o gymhwysedd technegol a chwblhau gosodiadau'n llwyddiannus yn rhan gynharach y degawd hwn wedi profi'n wahanol mewn realiti. Mae hyn yn golygu bod y fforwm FfRhP wedi rhoi'r dasg i Ynni Clyfar GB o greu cronfa fwy o ofynwyr/derbynwyr yn 2017 ac yn 2018 na'r dasg y disgwyliwyd i ni i chyflawni y flwyddyn nesaf, efallai, ar adeg sefydlu Ynni Clyfar GB.

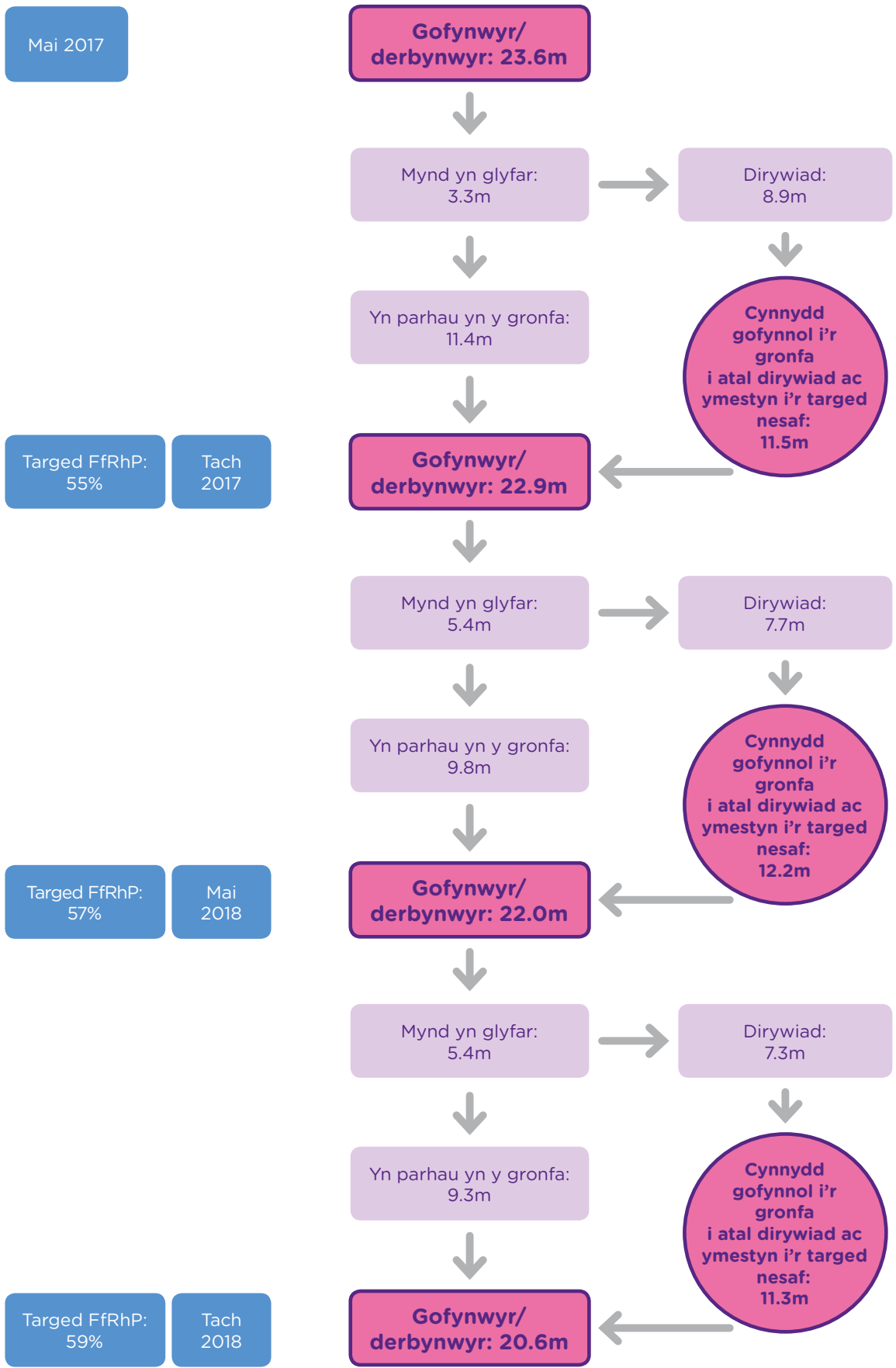
Wrth roi'r dasg i ni ar gyfer 2018, rhoddodd y fforwm FfRhP ystyriaeth ofalus i ddadansoddiad ymchwil o gyfradd ddirywio dymuniad defnyddwyr sy'n datgan eu bod am ofyn am/derbyn mesurydd clyfar yn ystod y chwe mis nesaf nad yw eu cyflenwr ynni'n llwyddo gosod eu mesurydd clyfar yn ystod y cyfnod hwnnw. Mae hyn yn bwysig gan yr helpodd y fforwm FfRhP i ddeall i ba raddau y gellir disgwyl i ofynwyr/derbynwyr gynnal y statws hwnnw pan gaiff ei gyflawni gan ein hymgyrch, ac i ba raddau y bydd yn rhan angenrheidiol o'n tasg i adnewyddu brwdfrydedd rhai yn y grŵp hwnnw gan y gallai eu cyflenwr ynni fod yn arafach wrth ddarparu'r cynnyrch iddynt.

Penderfynodd y fforwm FfRhP y dylai targedau yn erbyn y metrig hwn fod yn 57 y cant o'r boblogaeth heb fesuryddion clyfar fel y mesurir yng nghanol y flwyddyn a 59 y cant o'r boblogaeth heb fesuryddion clyfar fel y mesurir ar ddiwedd y flwyddyn. Mae'r targedau hyn yn cyfateb i 21.9 miliwn o oedolion PF ar y mesur canol blwyddyn a 20.5 miliwn o oedolion PF ar y mesur diwedd blwyddyn yn eu tro.

Mae'r diagram ar y dudalen nesaf yn dangos sut mae'r niferoedd hynny'n cysylltu â'n tasg dros H1 a H2 2018, a sut mae hyn yn cymharu â'r dasg a bennwyd i ni ei chyflawni yn ail hanner 2017. Byddwch yn gweld:

- yn ail hanner 2017 mae ein hymgyrch yn cynhyrchu 11.5m o oedolion PF ychwanegol sydd eisiau gofyn am neu dderbyn gosodiad mesurydd clyfar yn ystod y chwe mis nesaf er mwyn cwrdd â'r targed FfRhP o gyfanswm cronfa ddefnyddwyr sydd eisiau gofyn am neu dderbyn mesurydd clyfar yn ystod y chwe mis nesaf o 22.9m fel a fesurir ar ddiwedd 2017
- yn hanner cyntaf 2018 mae'n rhaid i'n hymgyrch gynhyrchu 12.2 m o oedolion PF ychwanegol sydd eisiau gofyn am neu dderbyn gosodiad mesurydd clyfar yn ystod y chwe mis nesaf er mwyn cwrdd â'r targed FfRhP o gyfanswm cronfa ddefnyddwyr sydd eisiau gofyn am neu dderbyn gosodiad mesurydd clyfar yn ystod y chwe mis nesaf o 22m fel a fesurir ar bwynt canol 2017
- ac yn ail hanner 2018 mae'n rhaid i'n hymgyrch gynhyrchu 11.3 m o oedolion PF ychwanegol sydd eisiau gofyn am neu dderbyn gosodiad mesurydd clyfar yn ystod y chwe mis nesaf er mwyn cwrdd â'r targed FfRhP o gyfanswm cronfa ddefnyddwyr sydd eisiau gofyn am neu dderbyn gosodiad mesurydd clyfar yn ystod y chwe mis nesaf o 20.6m fel a fesurir ar ddiwedd 2018

**Ffigur 4: Tasg cofrestru oedolion Prydain Fawr hyd at ddiwedd mis Tachwedd 2018**



Mae'r fforwm FfRhP wedi datgan ei fwriad y bydd yn asesu gweithrediad y llif cwsmeriaid yn rheolaidd trwy gydol 2018 ar draws defnyddwyr yr ystod ehangaf posib o gyflenwyr ynni, er mwyn cyfeirio asesiad parhaus o'r llif. Hefyd, mae'r fforwm FfRhP wedi gofyn i Ynni Clyfar GB gomisiynu ymchwil ailgysylltu yn 2018 a ddefnyddir fel rhan o'r dadansoddiad a gyfeiriodd bennu'r metrig/targed hwn ar gyfer 2018, er mwyn cyfeirio unrhyw benderfyniadau ar ddiweddariadau pellach i fetrigau a thargedau FfRhP yn y maes hwn ar gyfer camau nesaf yr ymgyrch ar ôl 2018.

Gan adlewyrchu cyfrifoldebau i sicrhau nad yw ein gwaith o gynhyrchu oedolion PF sydd eisiau gofyn am/derbyn mesurydd clyfar yn ystod y chwe mis nesaf yn 2018 yn gadael cwsmeriaid a allai fod yn fwy bregus ar eu hôl, mae'r fforwm FfRhP hefyd yn pennu targedau penodol y dylai lefelau canrannol defnyddwyr sydd eisiau "gofyn am/derbyn mesurydd clyfar yn ystod y chwe mis nesaf" ymysg defnyddwyr rhagdal, defnyddwyr ar incwm isel, defnyddwyr dros 65 oed a defnyddwyr sy'n byw mewn llety a rentir adlewyrchu'r rhai a dargedir ar gyfer poblogaeth oedolion cyffredinol PF ar bwynt canol ac ar ddiwedd 2018.

# 4. Meysydd eraill metrigau/targedau FfRhP 2018

## 4.1 Newid ymddygiad defnyddio

Wrth gytuno ar y metrigau a thargedau priodol mewn perthynas â newid ymddygiad defnyddio, fe'i deallwyd, fel gyda'r holl fetrigau, bod yn rhaid i unrhyw fetrig ar newid ymddygiad defnyddio adlewyrchu amcanion Ynni Clyfar GB yn briodol fel a ddisgrifir yn y trwyddedau cyflenwyr mewn perthynas â'r maes hwn

Cafodd y fforwm FfRhP drafodaethau manwl gydag Ynni Clyfar GB, wedi'u cyfeirio gan gyngor arbenigol, i ddeall natur gweithgareddau ymgyrchu posib mewn perthynas â newid ymddygiad defnyddio ac yn benodol gael eu sicrhau mai bwriad Ynni Clyfar GB yn 2018 wrth weithredu gweithgareddau a symbylir gan y maes metrig hwn fyddai amlygu sut y gall mesuryddion clyfar gael eu defnyddio gan ddefnyddwyr i reoli defnydd ynni'n well trwy ddulliau darbwylol a phwerus, gyda negeseuon a thystiolaeth effeithiol; er mwyn cynyddu dealltwriaeth defnyddwyr o'r defnydd o systemau mesuryddion clyfar a'r wybodaeth a gesglir trwyddynt, a chynyddu parodrwydd yr holl defnyddwyr systemau clyfar i ddefnyddio'r systemau hynny, ond gan hefyd ystyried anghenion defnyddwyr ar incwm isel neu ar fesuryddion rhagdal, neu ddefnyddwyr sydd efallai'n profi rhwystrau ychwanegol wrth fedru gwireddu buddion systemau mesuryddion clyfar oherwydd eu hamgylchiadau neu nodweddion penodol, i wireddu buddion systemau mesuryddion clyfar ac ar yr un pryd parhau i gynnal lefel ddigonol o gynhesrwydd a diwallu eu hanghenion eraill o ran ynni.

Gan hynny, roedd y fforwm FfRhP yn gallu penderfynu ar y metrigau FfRhP mwyaf priodol ar gyfer 2018 yn y maes hwn er mwyn barnu gweithgareddau Ynni Clyfar GB i gefnogi'r amcanion trwydded hyn, gan ystyried yr hyn y maent yn credu ar yr amser hwn yw'r ffordd orau i nodau a bwriadau'r drwydded gael eu barnu trwy fetrigau ymchwil priodol. Felly, penderfynodd y fforwm FfRhP y byddai dau fetrig mewn perthynas â newid ymddygiad defnyddio'n cael eu cynnwys yn FfRhP 2018:

- canran oedolion PF (sydd â mesurydd clyfar) sy'n cytuno â'r datganiad "Rwyf bob amser yn cadw llygad ar faint o ynni a ddefnyddiaf o gwmpas y cartref"
- canran oedolion PF (sydd â mesurydd clyfar) sy'n cytuno â'r datganiad "Mae cael mesurydd clyfar yn gwneud i mi deimlo bod gennyf fwy o reolaeth dros fy ynni"

Cytunwyd hefyd y byddai Ynni Clyfar GB yn comisiynu ymchwil ychwanegol yn chwarter cyntaf 2018 i ddyfnhau gwybodaeth am y cyfatebiaethau rhwng y metrigau hyn a lefelau gwybodaeth defnyddwyr am y ffordd orau o ddefnyddio mesuryddion clyfar i gyflwyno defnydd ynni cadarnhaol (gan leihau gwastraff ond hefyd bod yn fwy hyderus wrth ddefnyddio'r maint cywir o ynni, yn enwedig i'r rhai mwy bregus), ac felly caniatáu i'r fforwm FfRhP ystyried unrhyw esblygiad pellach o'r metrigau hyn yng ngoleuni canfyddiadau'r ymchwil hon a chanlyniadau cyntaf y metrigau hyn yng nghanol 2018.



## 4.2 Hinsawdd newyddion/cy-

Wrth ystyried metrigau FfRhP posib ar gyfer 2018, ystyriodd y fforwm rôl sylw yn y cyfryngau newyddion o ran pennu teimladau cyffredinol tuag at fesuryddion clyfar fel cynnyrch, derbyniodd dadansoddiad o'r storïau newyddion pennaf am fesuryddion clyfar yn 2017 a'u ffocysau pwnc, ac ystyriodd i ba raddau priodol y dylid disgwyl i Ynni Clyfar GB gyfrannu at yr hinsawdd newyddion am fesuryddion clyfar o ystyried nad nhw yw'r cyrff sy'n gwneud penderfyniadau polisi ynghylch yr ymgyrch mesuryddion clyfar (rôl y llywodraeth) nac yn gyfrifol am brofiadau cwsmeriaid sy'n derbyn gosodiadau unigol (a ddarperir gan gyflenwyr ynni, gan gwrdd â'u safonau gwasanaeth cwsmeriaid eu hunain a'r safonau a ddisgrifir yn y SMICoP).

Yng ngoleuni hwn ond gan adlewyrchu pwysigrwydd y rôl y mae'r fforwm FfRhP yn tybio y gall gweithgareddau cysylltiadau cyhoeddus Ynni Clyfar GB ei chwarae wrth gwrdd ag amcanion y drwydded, cytunodd y fforwm FfRhP y dylai FfRhP 2018 gynnwys y metrigau a ganlyn:

- canran oedolion PF sy'n cofio gweld neu glywed unrhyw newyddion, erthyglau neu ddarnau barn am fesuryddion clyfar yn ddiweddar sy'n datgan ei fod wedi peri iddynt deimlo'n fwy cadarnhaol am fesuryddion clyfar;
- cyfanswm argraffau cyfryngau a enillir sy'n cynnwys negeseuon cadarnhaol wedi'u gosod gan Ynni Clyfar GB am fesuryddion clyfar

Barnodd y fforwm FfRhP y targedau iawn ar gyfer y metrigau hyn ar ôl ystyried dadansoddiad o sylw a data newyddion diweddar yn erbyn y meysydd metrig hyn yn 2017, ac ystyried natur debygol storïau newyddion wrth i'r ymgyrch mesuryddion clyfar ddechrau ar ei gam cynlluniedig o gynyddu ei graddfa yn 2018.

## 4.3 Gwerth am arian mewn meysydd gwario allweddol

Ystyriodd y fforwm y nifer o ddulliau y mae Ynni Clyfar GB yn dangos gwerth am arian trwyddynt ar draws ei holl weithgareddau, a sut mae'r rhain wedi'u goruchwyllo gan fwrdd Ynni Clyfar GB wrth weithredu ei gyfrifoldebau fel a ddisgrifir yn y trwyddedau cyflenwyr.

Helpodd hwn i'r fforwm FfRhP bennu beth yw metrig priodol i'w gynnwys yn FfRhP 2018, sy'n gysylltiedig â sicrwydd annibynnol o werth am arian maes gwariant mwyaf Ynni Clyfar GB; prynu cyfryngau.

## 4.4 Microfusnesau

Amlygodd dadansoddiad llif cwsmeriaid haf 2017 mewn perthynas â'r daith cwsmeriaid sy'n microfusnesau heriau penodol yng nghanau'r daith a gyflwynir gan y cyflenwyr ynni ar gyfer y grŵp cwsmeriaid hwn.

At hynny, ystyriodd y fforwm y buddsoddiad tebygol y mae ei angen i Ynni Clyfar GB ymgymryd â cham nesaf yn ein tasg defnyddwyr microfusnes posib, a pha un a ystyriodd y fforwm FfRhP a oedd yn briodol rhoi'r dasg i Ynni Clyfar GB gyflwyno yn erbyn targedau 2018 yn y maes hwn ai beidio yng ngoleuni'r diffyg effeithlonrwydd presennol yn y llif cwsmeriaid microfusnes.

O ganlyniad i hyn, penderfynodd y fforwm FfRhP na fydd FfRhP 2018 yn cynnwys unrhyw fetrigau/targedau mewn perthynas â microfusnesau. Mae'r fforwm FfRhP wedi gofyn i Ynni Clyfar GB barhau i gywain data ar agweddau cwsmeriaid microfusnes at a'u brwdfrydedd dros fesuryddion clyfar yn 2018, er mwyn cyfeirio unrhyw benderfyniad ar ba un a fyddai'n briodol cynnwys targedai ar gyfer gweithgareddau microfusnes yn y FfRhP o 2019 ymlaen ai beidio, os dangosir bod effeithlonrwydd yn y llif cwsmeriaid microfusnes yn gwella trwy'r flwyddyn nesaf hefyd.

# Metrigau a thargedau FfRhP 2018

Mae'r tabl isod yn dangos holl fetrigau a thargedau FfRhP 2018.

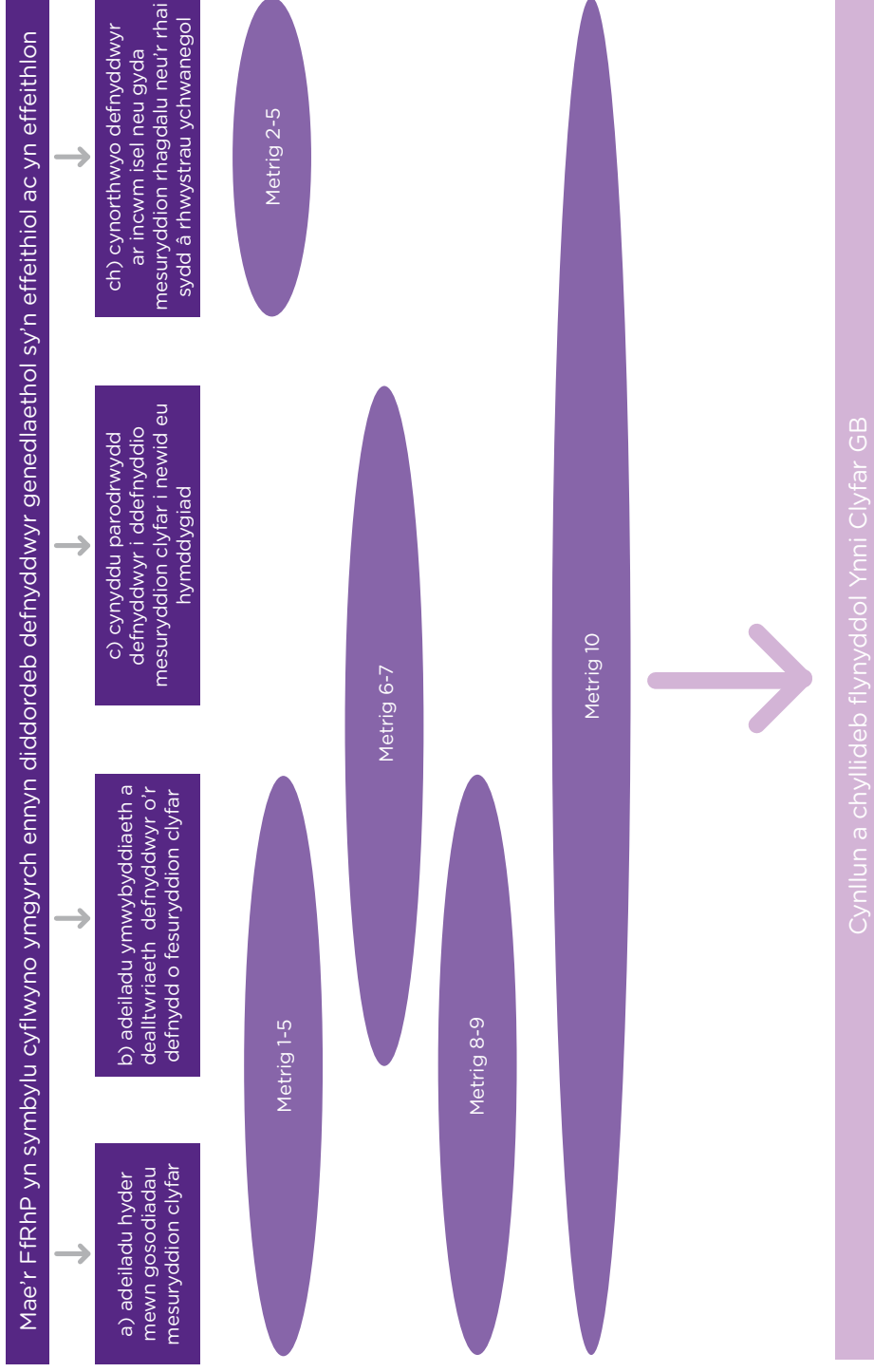
	LC (gweler tudalen 12)	Metrig	Targed canol blwyddyn 2018	Targed diwedd blwyddyn 2018	Nodiadau ar ffynonellau data ar gyfer y metrig hwn
Metrigau cofrestru domestig	a), b)	1. Canran poblogaeth oedolion PF heb fesuryddion clyfar sy'n datgan y byddent yn gofyn am neu dderbyn mesurydd clyfar o fewn y chwe mis nesaf	57%	59%	Canlyniadau gwaith maes y <i>Rhagolwg ynni clyfar</i> (Mai a Thachwedd; wedi'i gynnal gan Populus)
	a), b), ch)	2. Canran poblogaeth oedolion PF heb fesuryddion clyfar sy'n gwsmeriaid rhagdalau ac yn datgan y byddent yn gofyn am neu dderbyn mesurydd clyfar o fewn y chwe mis nesaf.	57%	59%	Fel uchod
	a), b), ch)	3. Canran poblogaeth oedolion PF heb fesuryddion clyfar sydd ar incwm isel ac yn datgan y byddent yn gofyn am neu dderbyn mesurydd clyfar o fewn y chwe mis nesaf.	57%	59%	Fel uchod
	a), b), ch)	4. Canran poblogaeth oedolion PF heb fesuryddion clyfar sydd dros 65 oed ac yn datgan y byddent yn gofyn am neu dderbyn mesurydd clyfar o fewn y chwe mis nesaf.	57%	59%	Fel uchod
	a), b), ch)	5. Canran poblogaeth oedolion PF heb fesuryddion clyfar sy'n byw mewn llety a rentir ac yn datgan y byddent yn gofyn am neu dderbyn mesurydd clyfar o fewn y chwe mis nesaf.	57%	59%	Fel uchod

	LC (gweler tudalen 12)	Metrig	Targed canol blwyddyn 2018	Targed diwedd blwyddyn 2018	Nodiadau ar ffynonellau data ar gyfer y metrig hwn
Metrigau newid ymddygiad defnyddio	b), c)	6. Canran oedolion PF (sydd â mesurydd clyfar) sy'n cytuno â'r datganiad "Rwyf bob amser yn cadw llygad ar faint o ynni a ddefnyddiaf o gwmpas y cartref"	54%	52%	Canlyniadau'r <i>Ymarfer tracio defnydd mesuryddion clyfar</i> , a gynhelir gan Populus dwywaith y flwyddyn gyda gwaith maes ym misoedd Mai a Thachwedd.
	b), c)	7. Canran oedolion PF (sydd â mesurydd clyfar) sy'n cytuno â'r datganiad "Mae cael mesurydd clyfar yn gwneud i mi deimlo bod gennyf fwy o reolaeth dros fy ynni"	66%	66%	Canlyniadau'r <i>Rhagolwg ynni clyfar</i> (gwaith maes Mai a Thachwedd; wedi'i gynnal gan Populus)

	LC (gweler tudalen 12)	Metrig	Targed canol blwyddyn 2018	Targed diwedd blwyddyn 2018	Nodiadau ar ffynonellau data ar gyfer y metrig hwn
Metrigau hinsawdd	a), b), ch)	8. Canran oedolion PF sy'n cofio gweld neu glywed unrhyw newyddion, erthyglau neu ddarnau barn am fesuryddion clyfar yn ddiweddar sy'n datgan ei fod wedi peri iddynt deimlo'n fwy cadarnhaol am fesuryddion clyfar	cyfartaledd 50% ar draws H1	cyfartaledd 50% ar draws H2	Canlyniadau wedi'u cymryd yn bennaf o dracio misol annibynnol (a gynhelir gan Hall & Partners). Caiff perfformiad yn erbyn y metrig hwn ei adrodd i'r fforwm bob mis.
	a), b), ch)	9. Cyfanswm argraffau cyfryngau a enillir sy'n cynnwys negeseuon cadarnhaol wedi'u gosod gan Ynni Clyfar GB am fesuryddion clyfar	100 miliwn (cyfartaledd fesul chwarter)	100 miliwn (cyfartaledd fesul chwarter)	Canlyniadau wedi'u cymryd o werthuso annibynnol (a gynhelir gan Ebiqity).

	LC (gweler tudalen 12)	Metrig	Targed canol blwyddyn 2018	Targed diwedd blwyddyn 2018	Nodiadau ar ffynonellau data ar gyfer y metrig hwn
Metrig gwerth am arian	Trawstoriadol	10. Gwerth am arian mewn gweithgareddau cyfryngau y telir amdanynt	A: Ardderchog	A: Ardderchog	Canlyniadau ein hadolygiad annibynnol (a berfformiwyd gan MediaSense) o'n gweithgareddau cyfryngau y telir amdanynt yn H1 a thrwy gydol y flwyddyn.

Ffigur 5: Crynodeb o fetrigau FfRhP a'u cysylltiad ag amcanion Ynni Clyfar GB



5. Egwyddorion  
ar gyfer sicrhau  
uchafswm gwerth  
am arian ac  
elw priodol ar  
fuddsoddiad  
ar draws  
gweithgareddau a  
chyllideb  
Ynni Clyfar GB yn  
2018

## 5.1 Model Gwerth am Arian y Swyddfa Archwilio Genedlaethol

Pan sefydlwyd Ynni Clyfar GB yn 2013, fel rhan o bennu cyfeiriad strategol y cwmni, ystyriodd y bwrdd y ffordd orau i'r cwmni sicrhau ei fod yn adlewyrchu ei rwymedigaethau cyfreithiol i gyflwyno gwerth am arian yn ei weithgareddau a gweithrediadau.

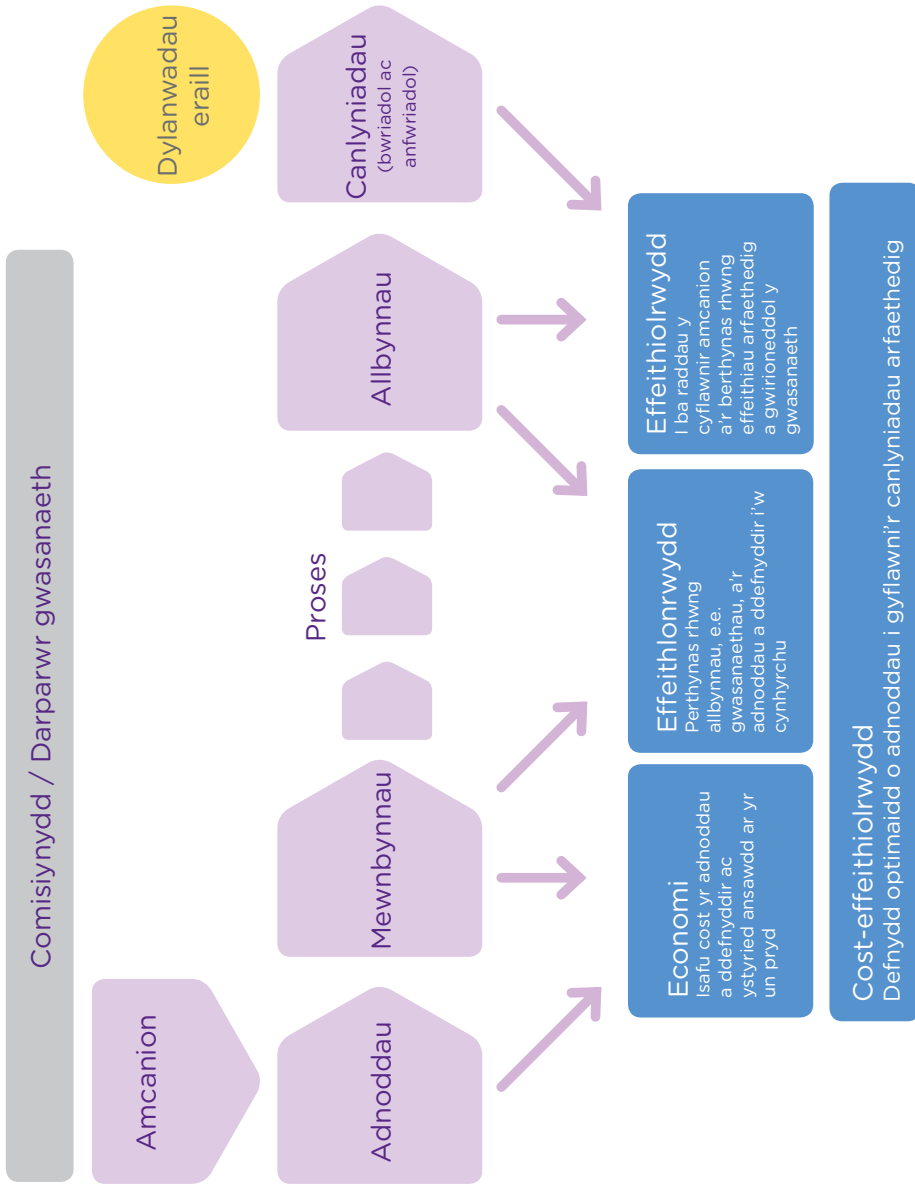
Ar y pryd ystyriodd y cwmni nifer o fodelau gwerth am arian gwahanol i benderfynu pa un fyddai orau o ran galluogi'r cwmni i ddangos yn gyson i gyflenwyr ynni bod y cwmni, trwy safonau llywodraethu bwrdd Ynni Clyfar GB, yn rhoi sicrhau ei fod yn cyflawni rhwymedigaethau'r drwydded gyflenwr i wneud "y cyfryw bethau o fewn [eu] pŵer/pwerau i sicrhau bod [Ynni Clyfar GB] wrth gyflawni ei amcanion yn gweithredu mewn ffordd dryloyw, diduedd a chost-effeithiol sy'n cynrychioli gwerth am arian".

Er nad yw Ynni Clyfar GB yn y sector cyhoeddus, penderfynwyd yn 2013 y dylem adlewyrchu'r model cost-effeithiolrwydd/gwerth am arian uchaf ei barch a ddefnyddir gan sefydliadau gwasanaeth cyhoeddus.

Mae'r model hwnnw wedi ei ddatblygu gan y Swyddfa Archwilio Genedlaethol (NAO). Mae'r NAO yn diffinio cost-effeithiolrwydd/gwerth am arian fel "*y defnydd optimaidd o adnoddau i gyflawni'r canlyniadau arfaethedig*". Defnyddir y model NAO yn eu holl asesiadau annibynnol o gost-effeithiolrwydd a gwerth am arian cyrff cyhoeddus y Deyrnas Unedig, sefydliadau darparu gwasanaethau (sy'n berthnasol i Ynni Clyfar GB pan fyddwn yn cyflwyno ymgyrchoedd trwy sianelau o dan ein rheolaeth ein hunain) a chyrff comisiynu (sydd hefyd yn berthnasol i Ynni Clyfar GB pan fyddwn yn comisiynu sefydliadau eraill i gyflwyno rhannau o'n hymgyrch ar ein rhan, fel ein partneriaid marchnata).

Amlinellir y model ar gyfer asesu cost-effeithiolrwydd/gwerth am arian isod, ar ffurf diagram fel a gyhoeddwyd gan NAO.

**Figur 6: Model Gwerth am Arian y Swyddfa Archwilio Genedlaethol**



Mae'r diagram llif yn dangos y model NAO trwy ddangos y perthnasoedd rhwng adnoddau, mewnbynnau, allbynnau a chanlyniadau â "3 E" y NAO: economi, effeithlonrwydd ac effeithiolrwydd. Mae'r NAO yn esbonio'r model (yn ei geiriau ei hun) fel a ganlyn:

1. Mae adnoddau'n dibynnu ar amcanion y sefydliad sy'n cyflwyno'r gweithgaredd.
2. Mae caffael adnoddau fel mewnbynnau i brosesau'n pennu economi: isafu cost yr adnoddau a ddefnyddir ac ystyried ansawdd ar yr un pryd.
3. Mae defnyddio mewnbynnau mewn proses i gynhyrchu allbynnau'n pennu effeithlonrwydd: y berthynas rhwng allbynnau, e.e. gwasanaethau, a'r adnoddau a ddefnyddir i'w cynhyrchu.
4. I ba raddau y mae canlyniadau bwriadol ac anfwriadol sydd wedi'u cyflawni gan allbynnau o broses yn pennu effeithiolrwydd: i ba raddau y cyflawnir amcanion a'r berthynas rhwng effeithiau arfaethedig a gwirioneddol y gweithgareddau.
5. Mae canlyniadau'n agored i ddylanwadau eraill ar wahân i weithrediad allbynnau.
6. Mae'r berthynas rhwng adnoddau a chanlyniadau'n pennu cost-effeithiolrwydd neu werth am arian: h.y. y defnydd optimaidd o adnoddau i gyflawni'r canlyniadau arfaethedig.

Mae Ynni Clyfar GB wedi cymhwyso'r model hwn i sicrhau ei fod yn cyflwyno gwerth am arian yn briodol trwy gydol ei hanes. Mae'r bwrdd yn credu mai meini prawf a model gwerth am arian y Swyddfa Archwilio Genedlaethol yw'r un uchaf ei barch a mwyaf priodol o hyd i Ynni Clyfar GB ei ddefnyddio i gyflwyno ei rwymedigaethau i gyflwyno gwerth am arian yn ei holl weithgareddau a gweithrediadau; ac felly mae'n bwriadu parhau i lynu wrth y model hwn yn 2018.



## 5.2 Cymhwyso'r model hwn yn ymarferol

### 5.2.1 dewis sianelau

Mae'r dewis mwyaf a wynebwn yn ein gweithgareddau, ac sydd â'r effaith fwyaf arwyddocaol ar gostau, yn ymwneud â dewis y sianelau a ddefnyddiwn yn ein hymgyrch.

Gan gymhwyso'r model gwerth am arian i ddewis sianelau, rydym yn cymhwyso proses 'eithriadol', gan ddechrau gyda'r sianelau mwyaf cost-effeithiol sydd ar gael ac sy'n gwarantu ymgyrhaeddiad (cyfryngau y telir amdanynt bron bob amser fel a ddiffinnir gan fodelu econometrig) ac, yn raddol, yn archwilio eithriadau posib ar gyfer y cynulleidfaoedd hynny y gallai fod angen ffurfiau drutaf ar ennyn diddordeb arnynt trwy lif cost-effeithiolrwydd. Yn ymarferol mae hyn yn sicrhau bod y sianelau mwyaf effeithlon yn cael eu hystyried yn gyntaf a bod sianelau drutaf yn cael eu hystyried dim ond pan nad yw sianel fwy cost-effeithlon naill ai ar gael nac yn effeithiol. Dyma egwyddorion y broses hon:

1. mae'n rhaid i sianelau gynhyrchu ymgyrhaeddiad ac amllder sydd wedi'u gwarantu ac mae'n rhaid ystyried rheolaeth dderbyniol dros y sianelau neges sydd â'r gost isaf fesul effaith yn gyntaf
2. ni ellir ystyried sianel sydd â chost uwch fesul effaith hyd nes i ddewisiadau amgen mwy cost-effeithiol gael eu diystyru

Felly mae costau sianelau gwahanol wedi'u pwysoli'n erbyn ymgyrhaeddiad a warentir a rheolaeth dros y neges, felly er ei fod yn gost-effeithiol iawn mewn theori i gyrraedd cynulleidfaoedd torfol yn unig trwy gysylltiadau cyhoeddus er enghraifft, ni fyddai'n bosib defnyddio cysylltiadau cyhoeddus fel y prif ddull i ni gyflwyno'r ymgyrhaeddiad, amllder a rheolaeth dros y neges sy'n ofynnol i symud y metrigau a ddisgrifir yn y FfRHP o ystyried natur y sianel honno.

Rydym yn defnyddio'r methodoleg fodelu orau (gan gynnwys modelu econometrig, wedi'i gyflawni teirgwaith y flwyddyn) i bennu'r cymysgedd sianelau, a defnydd optimaidd o sianelau, ar gyfer ein hymgyrchoedd. Mae'r modelu hwn a'i amllder yn golygu hefyd bod gennym ddata sy'n hysbysu ni pan fydd ein hallbynnau creadigol yn perfformio'n dda yn erbyn meincnodau mewn sianelau, ac os yw unrhyw sianelau'n gweithio'n llai da i ni gan olygu bod angen eu gwella.

## 5.2.2 effeithiolrwydd mewn sianelau cyfryngau y telir amdanynt

Yn ystod 2017 dangosodd y modelu hwn effaith yr hinsawdd newyddion negyddol mewn perthynas â'r cynnyrch ac ymgyrch mesuryddion clyfar ar effeithiolrwydd ein sianelau cyfryngau y telir amdanynt. Bu'r rhan fwyaf o'r feirniadaeth mewn cyfryngau newyddion am fesuryddion clyfar yn canolbwyntio ar feirniadaeth o effaith y buddsoddiad angenrheidiol mewn mesuryddion clyfar ar filiau defnyddwyr yn y tymor byr, a chwestiynau am bolisi, megis y penderfyniad i weld cyfran uwch o'r ymgyrch yn cael ei chyflwyno trwy fesuryddion SMETS 1 nad ydynt eto'n gwarantu gwasanaeth parhaus pan fydd defnyddiwr yn newid cyflenwyr. Er gwaetha'r ymdrechion gorau ar ran yr ystod o bartïon yn yr ymgyrch, boed cyflenwyr, BEIS, DCC, rhwydweithiau neu Ynni Clyfar GB i gydlynu ymatebion adweithiol trwy fforwm cysylltiadau cyhoeddus Cyflenwyr Ynni Clyfar GB a thaclo anghywirdebau yn y cyfryngau mewn ffordd sydd mor effeithiol â phosib, mae sylw negyddol sylweddol a pharhaus yn y cyfryngau wedi parhau. Mae'r modelu econometrig yn galluogi ni i feintoli'r draul ar effeithiolrwydd a grëir gan yr hinsawdd allanol hon fel 20 y cant (neu £7 miliwn).

Wrth i'r ymgyrch barhau i mewn i 2018 dylai gweld gosodiadau dyddiol yn cynyddu'n sylweddol yn y flwyddyn honno. Am y tro cyntaf bydd yn gweld nifer cynyddol o fesuryddion yn cael eu gosod ar y DCC. Rydym yn gobeithio y dylai'r rhaglenni technegol arwyddocaol sydd wedi arwain at y pwynt hwn alluogi cyflwyno'r cynnydd hwnnw gyda phrofiadau o safon i gwsmeriaid o ran gosodiadau y flwyddyn nesaf, ac y bydd eglurder hefyd yn 2018 ar y daith gofrestru ar gyfer mesuryddion SMETS 1 ac felly gwelliant pellach i'r gwasanaeth a gynigir i ddefnyddwyr sydd â'r mesuryddion hynny. Fodd bynnag, mae'n debygol hefyd y bydd angen tystiolaeth o gyflwyniad sefydlog y camau nesaf hynny o'r ymgyrch er mwyn newid lefel positifrwydd gyffredinol y cyfryngau newyddion tuag at yr ymgyrch er gwell; ac felly trafodom gyda'r fforwm FfRhP mai'r dybiaeth gynllunio fwyaf synhwyrol ar gyfer modelu cyllidebau cyfryngau y telir amdanynt ar hyn o bryd fyddai i'r hinsawdd gyfryngau bresennol barhau neu waethygu hyd yn oed. Gan hynny, mae'n ochelgar tybio mai'r waelodlin ar gyfer cynllunio yn 2018 yw'r draul hon ar effeithiolrwydd.

Y cwestiwn fydd, felly: ai'r waelodlin hon yw'r unig wahaniaeth materol i effeithiolrwydd marchnata yn 2018 neu a oes enillion neu golledion ar gael rhywle arall? Er i ni gredu bod y cydbwysedd tebygolrwydd wedi'i wyro, os o gwbl, tuag at hinsawdd gyfryngau sy'n mynd yn fwy gelyniaethus yn hytrach na llai, ni allwn feintoli hwn mewn ffordd bwrpasol ac felly nid ydym wedi tybio y byddwn yn colli effeithiolrwydd ymhellach yn y maes hwn. Nid oes unrhyw amgylchiadau amlwg ychwaith a fydd yn peri i ni gredu y bydd ein heffeithiolrwydd yn dirywio yn ystod 2018.

Er hynny, rydym yn credu y bydd enillion effeithiolrwydd posib yn y rhyddid creadigol a negeseua newydd a roddir i ni gan y Fforwm FfRhP wrth symud ymlaen o'r metrig "dealltwriaeth" blaenorol a'r hierarchaeth negeseua gyfyngol a oedd ynghlwm wrtho. Gan hynny, rydym yn credu ei fod yn rhesymol ymestyn i darged ar gyfer gwelliant effeithiolrwydd o 30 pwynt canrannol cyn y profiad hwnnw yn H1 2017 (cyfwerth ag arbedion cyfryngau o fwy na £10 miliwn).

Yn haf 2017 derbyniodd y fforwm FfRhP gyflwyniadau manwl ar ganlyniadau modelu'n erbyn targedau cofrestru a newid ymddygiad defnyddio posib ar gyfer 2018 a'r buddsoddiad angenrheidiol o ganlyniad i hynny mewn cyfryngau y telir amdanynt petai'r targedau hynny'n cael eu dethol, a'u cefnogodd nhw i wneud eu penderfyniad ar y targedau FfRhP 2018 hynny yng ngoleuni gwybod lefel y gyllideb 2018 y byddai ei hangen i'w cefnogi.

### 5.2.3 effeithlonrwydd mewn costau asiantaeth allweddol

Penodwyd AMV BBDO a PHD fel ein prif bartneriaid asiantaeth yn 2014 ar gyfer datblygu creadigol a chynllunio a phrynu cyfryngau yn ôl eu trefn, o ganlyniad i broses gystadleuol a oruchwyliwyd yn annibynnol gan gyfryngwr blaenllaw y sector AAR. Gan hynny, ar adeg eu penodi, barnwyd yn annibynnol y bu eu ffioedd yn gystadleuol yn erbyn y farchnad ac yn darparu gwerth da am arian.

Yn haf 2017, ailgomisiynwyd AAR i fwrw golwg o'r newydd ar gystadleurwydd yr asiantaethau hyn a meincodi eu ffioedd yn erbyn y farchnad a dadansoddi cost gwasanaethau cynhyrchu AMV.

Ni ystyriodd berfformiad prynu cyfryngau PHD, sydd eisoes yn cael ei archwilio'n annibynnol ar wahân dwywaith y flwyddyn gan MediaSense.

Rydym yn falch bod adroddiad AAR wedi dangos ein bod yn dal i brynu gwasanaethau AMV a PHD ar gyfraddau sy'n briodol gystadleuol ac yn nodi casgliad AAR: *"Mae AMV yn cynrychioli gwerth da iawn am arian o ystyried ansawdd yr asiantaeth ac ansawdd eu pobl. Mae disgowntiau digid dwbl yn erbyn cronfa ddata AAR yn dangos bod cyfradd AMV yr awr yn hynod gystadleuol ar draws holl aelodau'r tîm. Mae Cyfradd Adennill Gorbenion (ORR) yr asiantaeth wedi'i phennu'n gystadleuol hefyd. Yn anaml iawn yr ydym yn gweld cyfraddau wedi'u prisio mor gystadleuol gan asiantaeth o'r ansawdd hwn."*

Mewn perthynas â PHD, nododd adroddiad AAR:

*"Pennir cyfraddau PHD yr awr ar ddisgownt sylweddol i gronfa ddata AAR. Mae hyn yn berthnasol i'r tîm cyfan. Mae'r ystod ddisgowntiau hyd yn oed yn fwy cystadleuol na rhai AMV o'i gymharu â chronfa ddata AAR. Mae ORR yr asiantaeth hefyd wedi'i phennu'n gystadleuol ar [lefel sy'n] anarferol ar gyfer asiantaeth gyfryngau sy'n gorfod mynd i gostau ymchwil a thechnoleg sy'n sylweddol uwch na rhai asiantaeth greadigol. Er nad ydynt yn gyfan gwbl o fewn y cwmpas, rydym wedi adolygu cyfraddau comisiynu cyfryngau PHD a gweld eu bod yn gystadleuol ar gyfer maint y gyllideb gyfryngau a phroffil gwariant oddi ar-lein ac ar-lein. Mae cynnwys cydran taliad ar sail perfformiad yn arfer da hefyd i sicrhau y cynhelir lefelau gwasanaeth a chyflwyniad."*

I gloi, adroddodd AAR:

*"I grynhoi, mae AMV a PHD yn cyflwyno gwerth da iawn am arian ar draws eu costau pobl a chynhyrchu."*

## 5.3 Cymhwyso egwyddorion llywodraethu a rheoli da Trysorlys EM yn Ynni Clyfar GB

Er 2013 mae Ynni Clyfar GB wedi seilio ei ddadansoddiad o gyfrifoldebau llywodraethu a rheoli ar ystod o arfer da, gan gynnwys y model a ddisgrifir gan Drysorlys EM yn ei gyhoeddiad Rheoli Arian Cyhoeddus.

*Mae'r model hwn yn datgan y "Dylai fod gan sefydliadau sector cyhoeddus llywodraethu mewnol o safon dda a rheolaeth ariannol gadarn. Dylai dirprwyo cyfrifoldebau'n briodol a mecanweithiau effeithiol ar gyfer adrodd mewnol sicrhau y gellir cadw perfformiad ar y trywydd iawn. Dylid dilyn arferion da wrth gaffael a rheoli adnoddau ac asedau; hurio a rheoli staff; ac atal gwastraff, twyll a chamarfer arall."*

Mae cymhwyso'r model hwn er 2013 wedi galluogi bwrdd Ynni Clyfar GB i sefydlu a diweddarau polisiau a gweithdrefnau priodol mewn perthynas â'r canlynol (ond heb fod yn gyfyngedig iddynt):

- Polisi caffael
- Y llawlyfr ariannol llawn o'r holl bolisiau a gweithdrefnau ariannol
- Polisiau a gweithdrefnau AD
- Cyhoeddi diweddariadau ar berfformiad
- Dirprwyo awdurdodau ariannol priodol

Mae'r bwrdd yn cynnal mecanwaith adolygu llym, gan adolygu perfformiad ariannol ac anariannol ym mhob cyfarfod bwrdd. Mae wedi'i gefnogi yn y rôl hon gan y Pwyllgor Archwilio a Risg (a gadeirir yn annibynnol gan Hugh Spicer). Mae'r Pwyllgor Archwilio a Risg hefyd yn adolygu perfformiad ariannol ar ffurf cyfrifon rheoli. Ynghyd â'r archwilwyr ariannol, mae hefyd wedi adolygu'r polisiau a gweithdrefnau ariannol llawn i sicrhau bod gennym yr amgylchedd rheoli iawn.

Trwy gymhwyso'r model hwn, gall y bwrdd sicrhau ei hun ei fod yn gyflawni nifer o'i ddyletswyddau o dan y trwyddedau cyflenwyr yn briodol (er enghraifft, gweler adrannau 45.4 i 45.8 y trwyddedau cyflenwyr sy'n ymwneud â chyfansoddiad bwrdd Ynni Clyfar GB a gweithredu barn a gwneud penderfyniadau gan y bwrdd), a hefyd gweithredu nifer o ddyletswyddau ymddiriedol ehangach y bwrdd.

# 6. Gweithgareddau marchnata yn 2018

## 6.1 Cyflwyniad

Fel mewn blynyddoedd blaenorol, mae ein hasesiad o'r ymateb marchnata gofynnol i'r heriau a bennir ar ein cyfer gan y Fforwm FfRhP wedi'u strwythuro o gwmpas meysydd hysbysebu, marchnata digidol a marchnata partneriaeth, oll wedi'u hategu gan fewnwelediad a gwerthuso priodol a chadarn.

Mae hysbysebu wrth wraidd y dull hwn, o ran effaith a gwariant; wedi'i symbylu yn ei dro gan fodel econometrig sy'n galluogi ni i ddeall sut mae ymdrechion marchnata wedi dylanwadu ar berfformiad busnes yn y gorffennol a defnyddio'r wybodaeth hon i helpu cynllunio at y dyfodol trwy bennu paramedrau cyllideb a chynllun cyfryngau optimaidd. Dyma'r rhan hanfodol o gynllunio marchnata a bob blwyddyn hyd yma bu'n effeithiol wrth fodelu'r gwariant gofynnol i gyflawni'r targedau dan sylw. Mae'r dadansoddiad y tu ôl i gynllun 2018 yn seiliedig ar fodelu econometrig a gynhaliwyd ym mis Awst 2017, ond mae'n werth nodi bod y model yn cael ei ddiweddarau teirgwaith y flwyddyn ac felly yn caniatáu i ni wneud addasiadau tactegol a strategol trwy gydol y flwyddyn i sicrhau ein bod yn defnyddio'r cymysgedd mwyaf effeithiol yn y cyfrannau mwyaf effeithlon.

1. Mae'r cynllun hysbysebu'n cwmpasu 99.8 y cant yn erbyn oedolion PF ar amllder o 96.1
2. Y GRP blynyddol yw 9050 gydag amrediad misol o 639 i 983
3. Y TVR cyfartalog fesul gweithrediad clyweled creadigol yw 899 ar draws eu cyfnod bywyd

Mae'n bwysig nodi nad ydym wedi adeiladu model econometrig yn seiliedig ar y metrig 'gofyn am/derbyn o fewn chwe mis' eto. Mae hyn oherwydd nad ydym yn gwybod sut mae ein cyfryngau wedi dylanwadu ar 'ofyn am/derbyn o fewn chwe mis' yn hanesyddol ac nid oes gennym gromliniau ymateb ar gyfer 'gofyn am/derbyn o fewn chwe mis' y gellir eu defnyddio i bennu ac optimeiddio cyllidebau.

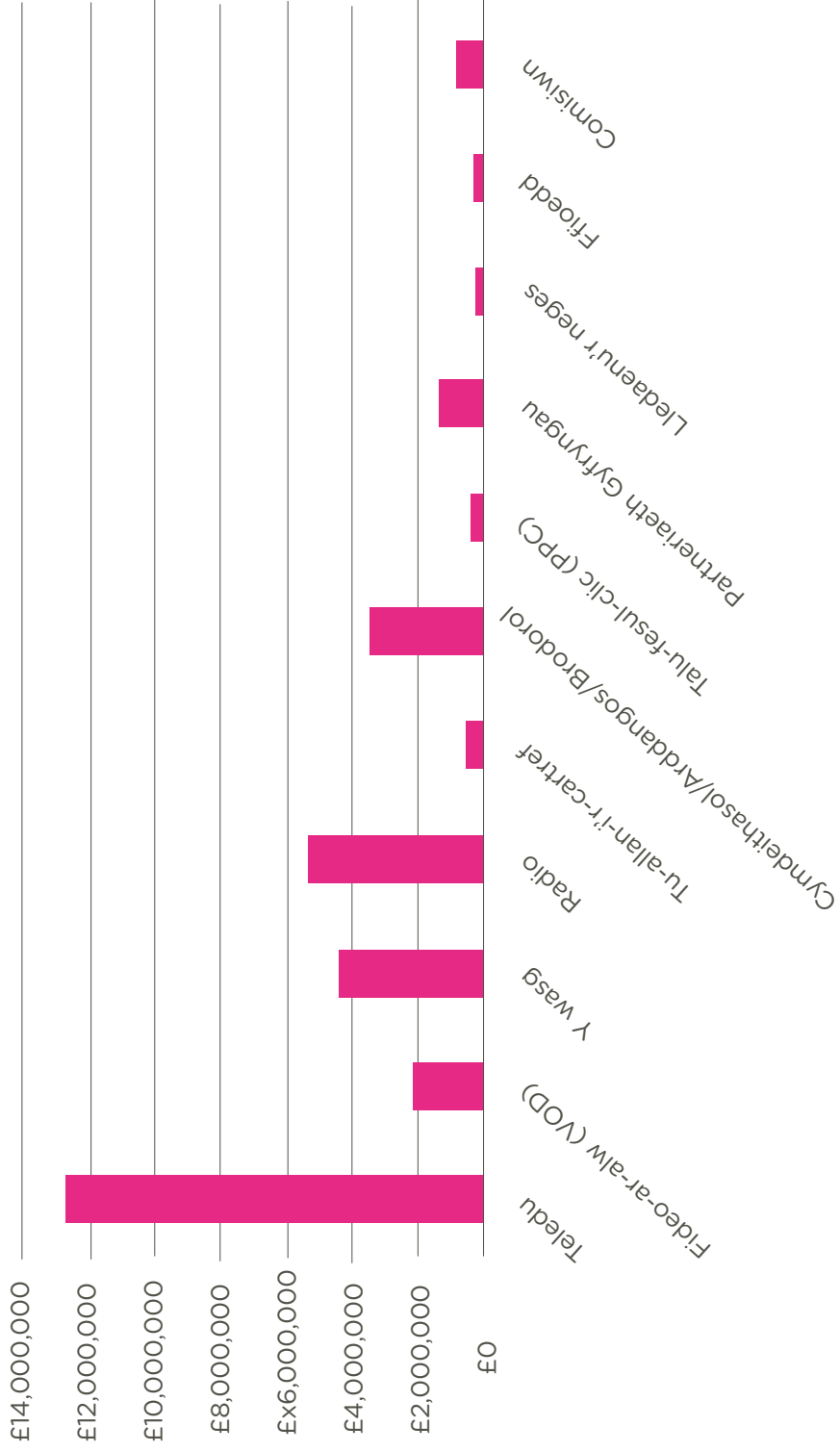
O ganlyniad i hyn, yr unig ddull synhwyrol yw defnyddio'r hyn a ddysgwyd o'r modelau presennol i bennu procsïaid priodol i'w defnyddio yn y model hwn. Mae modelau presennol Annalect ar gyfer deall (hen ddiffiniad), tuedd (fel a ddefnyddiwyd yn FfRhP 2016) a barod i gofrestru (fel a ymchwiliwyd yn 2016). Ein cred ni yw mai'r metrig tuedd yw'r un mwyaf tebyg o'r rhain i 'ofyn am/derbyn o fewn chwe mis' ac felly yr un mwyaf addas i'w ddefnyddio mewn modelu econometrig i amcangyfrif cyllideb gyfryngau synhwyrol ar gyfer y dasg 'gofyn am/derbyn o fewn chwe mis' posib yn 2018.

I fwyafu effeithiolrwydd ac effeithlonrwydd mae ein cymysgedd yn parhau gyda chlyweled (ac felly teledu) yn fwyaf cryf (gweler ffigur 7).

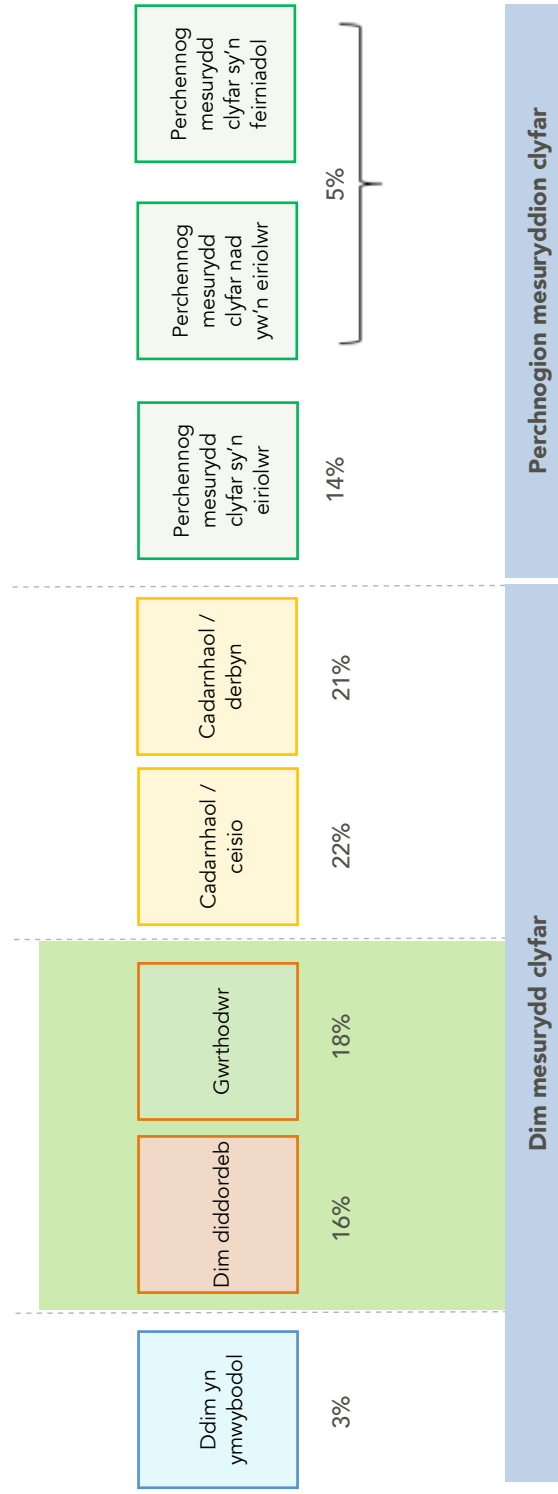
Wrth adeiladu fframwaith negeseua priodol, rydym wedi diweddarau fframwaith cyfathrebu Ynni Clyfar GB (gan ddefnyddio'r data mewnwelediad diweddaraf sydd ar gael), sy'n cymryd agweddau defnyddwyr at fesuryddion clyfar fel man cychwyn (gweler ffigur 8).

Gallwn gael y tasgau craidd o hyn ar gyfer datblygu egwyddorion negeseua a chreadigol (gweler ffigur 9).

**Figur 7: cyllideb/sianel cyfryngau y telir amdanynt 2018**



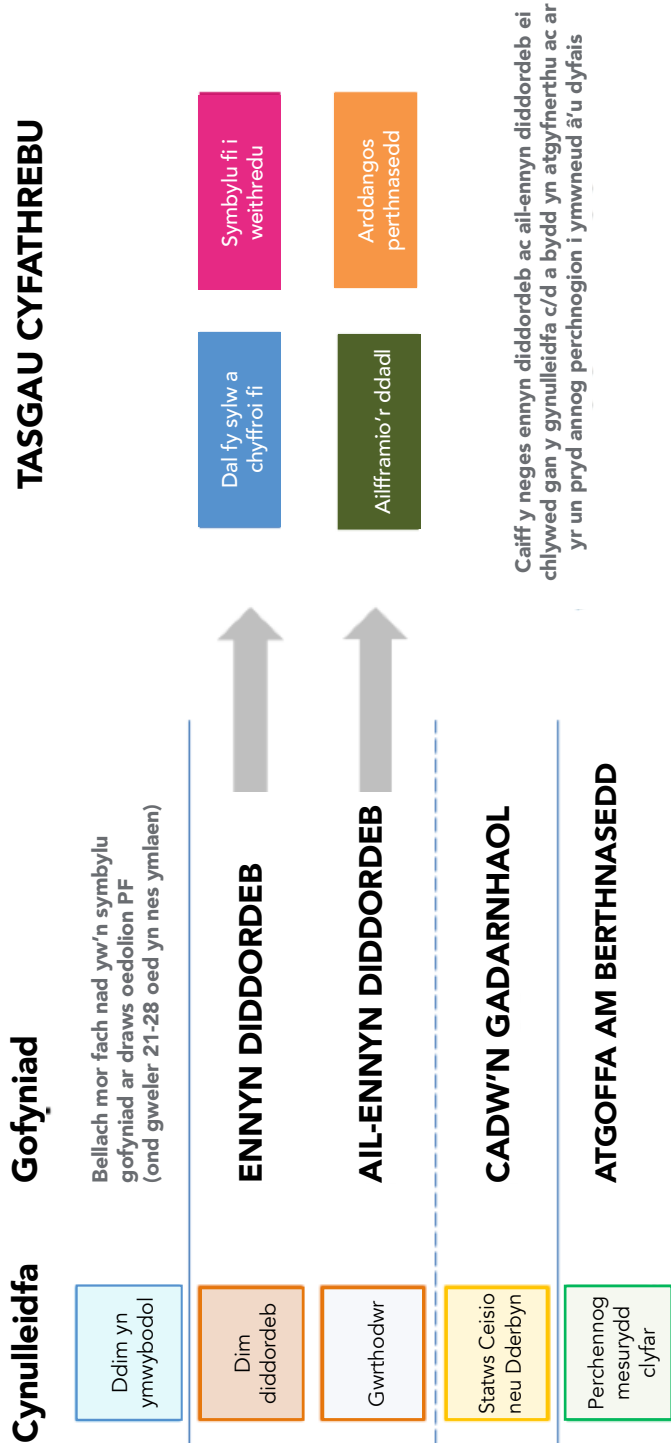
**Ffigur 8: Dadansoddiad o boblogaeth oedolion PF ac agweddau at fesuryddion clyfar (Mai 2017)**



Ffynhonnell: Data Rhagolwg ynni clyfar (Mai 2017) gan ddefnyddio'r metrig 'ceisio/derbyn yn y chwe mis nesaf'



**Ffigur 9: Mapio gofynion i dasgau**



Ers i ni ddechrau, ein hadnodd creadigol craidd yw Gaz a Leccy, wedi'u hadeiladu o gwmpas y mewnwelediad craidd bod mesuryddion clyfar yn rhoi gwell rheolaeth a thryloywder dros eu hynni a phenderfyniadau ynni. Rydym wedi rhoi ystyriaeth drwyadl i'r syniad hwnnw ac yn parhau o'r farn mai'r edefyn creadigol hwn yw'r cyfrwng mwyaf priodol o hyd yn erbyn tasgau 2018. Yn wir, trwy fedru ehangu ein fframwaith negeseua yn 2018 rydym yn credu y bydd yn rhoi'r cyfle i ni adnewyddu'r deunydd creadigol a'i wthio ymhellach.

Yn 2016 ac ar ddechrau 2017, darparu Cenedl Amcangyfrif ddull creadigol edefyn B 'bywyd real' i ni. Er bod Gaz a Leccy yn gyfrwng da iawn o ran ennyn diddordeb i gyflwyno buddion rhesymegol mesuryddion clyfar, maent yn llai effeithiol o ran sefydlu uniaethu emosiynol ac ymdeimlad bod 'pobl fel fi' ag angen mesuryddion clyfar neu'n mabwysiadu nhw: wrth eirioli dros y cynnyrch mewn ffordd y gall pobl go iawn ei wneud.

Gan hynny rydym yn credu, felly, bod angen dull creadigol 'eiriolwyr pobl go iawn' yn 2018 ac wedi darparu ar ei gyfer yn y cyllidebau datblygu creadigol. Yn chwarter olaf 2017, rydym yn datblygu ein hymateb a ffafir i'r dasg hon, gan gymryd yr edefyn digidol 'Pŵer 10' a ddefnyddiwyd yn 2017 yn erbyn y gynulleidfa 21-28 fel ein man cychwyn.

Wrth ddatblygu'r adnodd creadigol hwn, rydym yn gynyddol effeithlon wrth wneud i asedau weithio'n galetach ac aildefnyddio asedau a gynhyrchwyd mewn blynyddoedd blaenorol. Rydym yn credu, felly, bod ein cymarebau gwaith/dim gwaith yn cynrychioli gwerth da am arian:

- gweithio'n gyffredinol 85.7 y cant
- clyweled sy'n gweithio 86.7 y cant
- cyfryngau cefnogi (e.e. radio, printiedig, tu allan i'r cartref etc) sy'n gweithio 92 y cant
- digidol sy'n gweithio 64.6 y cant

Ein tybiaeth gynllunio yw y bydd Gaz a Leccy yn parhau fel y cyfrwng craidd, wedi'u cefnogi gan y gweithgareddau eiriolaeth edefyn B. Fodd bynnag, byddwn yn defnyddio'r ddau yn Ch4 2017 ac i mewn i Ch1 2018 ac yn gwneud addasiadau i'r pwysladau a chymysgedd cymharol i gyflawni'r effeithlonrwydd optimaidd yn erbyn y targedau.

Er mai teledu a fideo-ar-alw yw ein sianel bennaf ar gyfer dal sylw ac ysgogi emosiynau pobl / rhoi rheswm dros ofalu iddynt yn y ddau edefyn creadigol, mae'r wasg wedi'i dylunio i gefnogi gyda negeseua i sbarduno gweithredu. Rydym hefyd wedi rhagweld yr angen am edefyn printiedig sy'n ymdrin â gwrthodwyr a goresgyn pryderon. Mae gweithgareddau wedi'u cynllunio ar gyfer hyrddiau chwarterol o wasg graidd ar lefelau cyllideb sy'n debyg i 2017 gyda'r edefyn ychwanegol o brint ar gyfer 'gwrthodwyr' wedi'i gynllunio fel tri hwrdd ychwanegol.

Rydym wedi adnabod tair cynulleidfa y mae angen eu pwysoli i fyny y gall y wasg chwarae rôl sylweddol ar eu cyfer: Rhagdal (targedu cwsmeriaid rhagdal gydag adnoddau creadigol sy'n arddangos y buddion sy'n benodol iddynt); Oddi ar y grid nwy (gweithgareddau rhanbarthol sy'n cefnogi ardaloedd â lefelau uchel o ddefnyddwyr oddi ar y grid nwy); 65+ oed / 60+ oed Oddi ar-lein (mae'r wasg yn gweithio'n dda yma fel sianel sydd â lefelau defnyddio uwch ymysg cynulleidfaedd hŷn a gall cyfathrebu ffactorau symbylu penodol i'r gynulleidfa hon ynghyd ag adnoddau eirioli creadigol wedi'u teilwra).

Yn yr un modd, caiff hysbysebu radio ei ddylunio i symbylu gweithrediad ac ailfframio'r ddadl/sefydlu perthnasedd. Bydd yn gwneud hyn trwy ddau lwybr; radio craidd a ddylunnir i symbylu a radio eiriolaeth a ddylunnir i arddangos lleisiau pobl go iawn. Bydd cylchdroi'r ddau edefyn hwn trwy gydol y flwyddyn yn gofyn am lefel amllder i gadw'r negeseuon yn ffres ac felly mae wedi'i gynllunio ar bwysladau optimaidd bob mis pan fydd yn weithredol. Ymunir â hyn hefyd gan radio rhagdal a fydd yn rhedeg mewn rhai cyfnodau o'r flwyddyn i symbylu buddion penodol rhagdal wrth ochr gweithgareddau'r wasg ar gyfer y gynulleidfa hon.

Cynllunnir hysbysebu y tu allan i'r cartref (OOH) yn 2018 yn syml i gyrraedd cynulleidfaedd oddi ar y grid nwy rhanbarthol ac felly wedi'i gynllunio ar bwysladau sy'n addas ar gyfer gwariant rhanbarthol yn unig mewn rhannau perthnasol o PF. Yn wahanol i 2017 pan redom OOH ar gyfer Llundain a rhentwyr, rydym yn cynllunio ffocws mwy cul ar gyfer y sianel hon yn 2018 ac felly y lefel wariant is ar gyfer OOH yn 2018.

Bydd gweithgareddau partneriaeth gyfryngau'n canolbwyntio ar sefydlu perthnasedd yn erbyn y dasg graidd ac eithafion oedran yn benodol (sef dan 28 oed a thros 60 oed).

Caiff y gweithgareddau uwchben y llinell hyn eu cefnogi gan fuddsoddiad ymlaen trwy'r amser mewn cefnogaeth ddigidol ar ffurf cymdeithasol, fideo a PPC, wedi'u hoptimeiddio ar gyfer cynulleidfa iau mewn sianelau cymdeithasol.

## 6.2 Marchnata digidol

Fel yn 2017, bydd ein ffocws digidol yn 2018 ar y gynulleidfa 21-28 oed. Ar bwynt Mai 2017, roedd y gynulleidfa hon teirgwaith yn fwy tebygol o fod yn anymwybodol o fesuryddion clyfar na phoblogaeth oedolion PF, gan awgrymu bod yr ymgyrch graidd yn llai effeithiol wrth gyrraedd agenda'r gynulleidfa hon. Aethpwyd i'r afael â'r her hon yn 2017 yn bennaf trwy ymgyrch Pŵer 10 newydd, a ddefnyddiodd bynciau testun trafod ymysg y gynulleidfa hon fel cyd-destun ar gyfer heriau ynni 10c ac amlygu manteision mesuryddion clyfar, gan orffen gyda her fwyd Ainsley Harriott. Fel a drafodwyd yma, rydym yn gweld potensial mawr i ehangu'r ymgyrch hon yn erbyn tasg eiriolaeth pob oedolyn ehangach. Y dasg ar gyfer digidol felly, yw cymryd y datblygiad ehangach a sicrhau ein bod yn creu ymgyrchoedd sy'n gweithio o hyd ar gyfer y gynulleidfa darged ifancach. Dyma fydd ein cynnwys arwr. Mae costau'n is na 2017 oherwydd mesurau effeithlonrwydd disgwylidig o estyn y dull creadigol i dasg eiriolaeth pob oedolyn ehangach.

I gefnogi'r ymgyrch arwr dal sylw ar gyfer 21-28 oed, bydd ymgyrch cynnwys 'hyb a help' yn cael ei ddatblygu i ennyn diddordeb dyfnach am fesuryddion clyfar ymysg y gynulleidfa ieuenctid ar ein holl sianelau digidol, gan gynnwys ar y safle, cymdeithasol a brodorol, a datblygu ein statws ymhellach fel ffynhonnell wybodaeth uchel ei pharch.

Ar wahân i'r gweithgarwch marchnata digidol rhagweithiol, byddwn hefyd yn cynnal gwefan ymysg y goreuon, er na rhagwelir unrhyw ddatblygiad sylweddol yn 2018. Bydd ein dull SEO yn aros heb ei newid i raddau helaeth yn 2018, gyda rhai meysydd ffocws newydd wedi'u hychwanegu at y cwmpas, fel taclo canibaleiddio geiriau allweddol wrth i ni ychwanegu cynnwys newydd at y wefan.

## 6.3 Pwysoli i fyny cynulleidfaoedd sy'n tanfynegeio i sicrhau nad ydym yn difreinio unrhyw un

Yn 2015 cyhoeddom *Ynni clyfar i bawb*, a ddadansoddodd amrediad eang o gynulleidfaoedd potensial y gallai fod fwy o rwystr i ennyn eu diddordeb yn y daith mesurydd clyfar (e.e. oherwydd bregusrwydd sy'n ei gwneud yn anodd i aelodau'r grŵp cynulleidfa hwnnw ymwneud â chyfryngau prif-ffrwd, neu oherwydd hynodrwydd wrth ennyn diddordeb grŵp penodol mewn cyflenwi ynni).

Wrth ddatblygu, ymgynghori ar a chyhoeddi *Ynni clyfar i bawb*, ystyriom ystod eang iawn o nodweddion a allai fod yn berthnasol i'r daith gwsmeriaid mesurydd clyfar, ond wedi hynny roeddem yn gallu dadansoddi lefelau gwahanol o rwystrau posib (er enghraifft, nodweddion a fyddai'n debygol o achosi rhwystrau mewn rhannau lluosog o'r daith neu rwystrau a allai effeithio ar ddim ond rhai o'r bobl sydd â nodwedd benodol) trwy fapio'r daith.

Trwy gydol hanes ein hymgyrch rydym wedi ennyn diddordeb amrywiaeth eang o'r cynulleidfaoedd hyn trwy:

- Sicrhau bod ein hymgyrch brif-ffrwd yn cael ei dylunio a'i chyflwyno yn y ffordd fwyaf hygyrch sy'n bosib, heb rwystrau diangen
- Pwysoli i fyny cyfryngau y telir amdanynt sydd o ddiddordeb penodol i/wedi'u dylunio'n benodol ar gyfer cynulleidfaoedd arbenigol pan fo hynny'n bodoli a'i fod yn effeithlon
- Cefnogi datblygiad yr wybodaeth sydd ar gael trwy gyrff y mae'r cynulleidfaoedd hyn yn troi atynt am esboniadau (e.e. trwy gydweithio ag elusennau neu gyrff cyhoeddus i sicrhau bod ganddynt wybodaeth am hygyrchu gosodiadau mesurydd clyfar ar eu gwefannau, mewn manylder ac arddulliau gwybodaeth addas)
- Hyfforddi ac adeiladu galluoedd cynghori sy'n canolbwyntio'n benodol ar gymuned(au) mwy bregus
- Ariannu prosiectau ennyn diddordeb gweithredol, ar raddfa gymharol fawr (e.e. gydag elusennau cenedlaethol) ond hefyd ar raddfa lawer mwy lleol hefyd (e.e. trwy sefydliadau lleol rydym wedi'u hariannu trwy ein rhaglen Ynni Clyfar GB mewn Cymunedau)

Trwy ein hymchwil dracio reolaidd, gan gynnwys trwy'r sylfaen sampl mawr o ymchwil a ddarperir gan y *Rhagolwg ynni clyfar*, rydym yn gallu gweld sut mae amrediad eang o gynulleidfaoedd *Ynni clyfar i bawb* yn mynegeio yn erbyn poblogaeth oedolion PF yn gyffredinol mewn perthynas ag agweddau at y cynnyrch ac awydd amdano.

Er y dylem bob amser gadw llygad ar yr angen am fuddsoddiad penodol y tybiwn y bydd ei angen i gyflwyno ar ein nodau ar gyfer unrhyw un o'r cynulleidfaoedd *Ynni clyfar i bawb* (hyd yn oed os ydynt yn tracio'n dda o ran canlyniadau cyfredol), mae ein hymchwil dracio ddiweddaraf yn dangos nifer o gynulleidfaoedd i ni sydd ag amrywiadau nodedig ar hyn o bryd o'i gymharu a phoblogaeth oedolion gyffredinol PF.

Ein dull pennawd yn 2018 ar gyfer pob un o'r tasgau pwysoli i fyny hyn yw:

- **21-28 oed:** cyfryngau y telir amdanynt gyda digidol fel y sianel arweiniol. Wedi'i dylunio i roi'r si ar led trwy edefyn creadigol sy'n denu sylw. Gall hyn gynnwys partneriaethau cyfryngau pan nad yw sianelau cyfryngau traddodiadol yr un mor effeithiol nac effeithlon i gyflwyno'r neges honno sy'n denu sylw.
- **65+ oed a 60+ oed oddi ar-lein:** gweithgareddau ennyn diddordeb trwy bartneriaethau marchnata fel sianel bwysig ar gyfer y gynulleidfa hon oherwydd lefelau mynediad y gynulleidfa hon sydd eisoes yn uchel i gyfryngau y telir amdanynt (trwy orfynegeio i Deledu a Phrint). Gall partneriaethau marchnata fel brandiau manwerthu penodol sydd o ddiddordeb i'r grŵp hwn adeiladu ar waith partneriaethau marchnata llwyddiannus sydd eisoes yn bodoli gyda grwpiau 3ydd sector. Mae'r gynulleidfa hon yn ddefnyddwyr cryfach sianelau cysylltiadau cyhoeddus traddodiadol fel print rhanbarthol a'r wasg genedlaethol. Gall cyfryngau y telir amdanynt gefnogi gyda hysbysebion gwybodaeth a phartneriaethau cyfryngau wedi'u teilwra i gynulleidfa hŷn.
- **difrifol neu hollol fyddar:** byddai adeiladu gallu cynghori a chefnogi ennyn diddordeb trwy bartneriaethau marchnata lle bo'n bosib yn cynnig llwybr effeithiol i'r gynulleidfa hon sydd ag anghenion penodol iawn. O ran maint nid ydynt yn gynulleidfa y byddem yn eu targedu trwy gyfryngau y telir amdanynt gan eu bod yn grŵp rhy fach ac wedi'u gwasgaru'n ddaearyddol; er y byddwn, wrth gwrs, yn dal i'w cyrraedd trwy ein sianelau cyfryngau y telir amdanynt i oedolion PF.
- **rhagdal:** o ystyried maint y gynulleidfa hon mae'n gwneud synnwyr ymdrin â nhw mewn cyfryngau y telir amdanynt gyda'u hedfyn negeseua penodedig mewn sianelau prif-ffrwd fel radio a phrint.
- **oddi ar y grid nwy:** cyfryngau y telir amdanynt a fydd yn debygol o gael eu targedu'n rhanbarthol i ardaloedd a lefelau uchel o ddefnyddwyr oddi ar y grid nwy (e.e. y wasg leol ac OOH).

## 6.4 Partneriaethau Marchnata

Mae ein buddsoddiad dros nifer o flynyddoedd mewn partneriaethau marchnata, gyda sefydliadau trydydd sector yn bennaf hyd yma, wedi creu capasiti sy'n para ymhell y tu hwnt i'r flwyddyn fuddsoddi gyntaf neu gyfnod contract cychwynnol.

Mae hyn yn golygu ein bod wedi mynd yn llawer mwy effeithlon dros amser yn y gweithgarwch hwn ac yn 2017 bu'n bosib i ni ffocysu ein buddsoddiad ychwanegol yn y flwyddyn hon yn dynn ar gynulleidfa allweddol (65+ oed oddi ar-lein) nad oedd wedi'i chyrraedd yn gynhwysfawr gan y cymysgedd marchnata craidd.

Yn 2018 rydym yn credu bod angen i ni ehangu ein buddsoddiad targed ychydig i ddod â'r oedran oddi ar-lein i lawr o 60+ oed, ehangu'r dasg i'r holl oedolion 65+ oed ac at hynny, cefnogi pobl sy'n ddifrifol neu'n hollol fyddar.

Byddwn hefyd yn gwneud buddsoddiad bach (£30k) i ategu'r capasiti ymgynghorol yr ydym wedi'i greu mewn blynyddoedd blaenorol ond sydd wedi dirywio (e.e. wrth i rai ymgynghorwyr symud ymlaen at rolau gwahanol) a £60k i sefydlu capasiti ymgynghori yn erbyn dwy gynulleidfa (dall neu â golwg rhannol; ac iechyd meddwl a nam ymddygiadol cymdeithasol) lle nad yw ein mewnwelediad ein hunain yn dangos tanfyngeio yn erbyn poblogaeth oedolion gyffredinol PF, ond lle mae ein hymgynghorwyr gyda Gweithredu Cenedlaethol ar Ynni'n credu y bydd risg os na fyddwn yn buddsoddi yn y ffurf ychwanegol hon ar gefnogaeth ennyn diddordeb defnyddwyr.

Mae gan ein gweithgareddau partneriaeth farchnata ddau edefyn:

- ennyn diddordeb gweithredol: Gweithgareddau cyfathrebu rhagweithiol sy'n synhwyrol, wedi'u cyfyngu gan amser ac wedi'u gweithredu trwy roi adnoddau i'r partner (yn ariannol fel arfer trwy gcontract neu raglen ariannu). Mae ennyn diddordeb gweithredol yn darparu capasiti i gyrraedd a chefnogi pobl trwy weithgareddau uniongyrchol, gydag amseru'r gweithgaredd wedi'i gysylltu'n agos a'r cyfnod ariannu.
- Cynnal ac adeiladu capasiti ymgynghori: Trosglwyddo sgiliau a gwybodaeth i bartner i'w galluogi i ymateb i gwestiynau a phryderon defnyddwyr (e.e. 100 o bobl wedi'u hyfforddi i fod yn Eiriolwyr mesuryddion clyfar sy'n parhau i weithio yn eu cymunedau dros yr hir dymor fel ymgynghorwyr uchel eu parch y gall pobl fynd atynt am gefnogaeth). Bydd capasiti ymgynghori'n parhau i gyflwyno gwerth a bydd yn diflannu'n llawer arafach dros gyfnod hwy.

Yn aml mae pob un o'r uchod wedi'i gefnogi gan gynnwys a grëir gyda, ar gyfer neu gan bartner (ar gyfer eu sianelau eu hunain) a gydag adnoddau y gellir eu lawrlwytho am ddim (fel taflenni, posteri mesurydd clyfar etc) a ddarperir gan ein canolfan adnoddau ar-lein (sydd ar gael i'w cyrchu o hafan gwefan Ynni Clyfar GB).

Yn 2018 byddwn yn parhau i ddefnyddio'r dull hwn a'i ddatblygu i weithio gyda mwy o frandiau masnachol cenedlaethol i ennyn diddordeb yn weithredol. Allbynnau allweddol y gweithgareddau fydd:

- ennyn diddordeb gweithredol: Cyrraedd 293,000 o bobl dros 60 oed a 26,500 o bobl sy'n ddifrifol neu'n hollol fyddar yn uniongyrchol trwy bartneriaethau marchnata gyda'r trydydd sector, brandiau masnachol a chymdeithasau tai
- hyfforddi ac adeiladu capasiti ymgynghori: 370 o Eiriolwyr mesurydd clyfar newydd wedi'u hyfforddi mewn sefydliadau sy'n cefnogi'r rhai 65+ oed neu 60+ oed os ydynt oddi ar-lein a'r rhai sy'n ddifrifol neu'n hollol fyddar
- hyfforddi ac adeiladu capasiti ymgynghori: 140 o Eiriolwyr mesurydd clyfar newydd wedi'u hyfforddi i lenwi'r capasiti a gollwyd mewn sefydliadau a hyfforddwyd yn flaenorol
- hyfforddi ac adeiladu capasiti ymgynghori: 146 o Eiriolwyr mesurydd clyfar newydd wedi'u hyfforddi mewn sefydliadau sy'n cefnogi pobl ddall neu â golwg rhannol; a'r rhai sydd ag anghenion iechyd meddwl neu namau ymddygiadol cymdeithasol

Yn elfennau'r gweithgareddau hyn sy'n canolbwyntio at ennyn diddordeb gweithredol, cost gyfartalog ennyn diddordeb gweithredol yn 2018 fydd £3.52 y person, gan godi o £1.52 yn 2017 a £2.31 yn 2016. Yn rhannol mae'r cynnydd hwn o ganlyniad i gategoreiddio ymgyrhaeddiad yn fwy llym i ddileu ymgyrhaeddiad ar-lein, a chostau cynyddol cyrraedd y gynulleidfa fyddar fwy arbenigol.

Yn elfennau'r gweithgareddau hyn sy'n canolbwyntio ar hyfforddi ac adeiladu capasiti ymgynghori, £512 fydd cost gyfartalog fesul unigolyn a hyfforddir, gan ostwng o £555 yn 2017 a £628 yn 2016. Mae hyn o ganlyniad i effeithlonrwydd dros amser wrth gynhyrchu deunyddiau hyfforddi a gwella logisteg darparu'r hyfforddiant.

Caiff £975k ei ddsbarthu'n uniongyrchol i sefydliadau partner sy'n cyflwyno'r gwaith ennyn diddordeb gweithredol. Caiff £336k ei wario'n uniongyrchol ar hyfforddi'r Eiriolwyr mesurydd clyfar newydd ac £152k ar ddatblygu a dosbarthu adnoddau i bartneriaid eu defnyddio'n uniongyrchol wrth gefnogi ac ennyn diddordeb ein cynulleidfaoedd blaenoriaeth ar draws y ddau faes gweithgarwch.



# 7. Gweithgareddau polisi a chyfathrebu yn 2018

## 7.1 Cyflwyniad

Mae 2017 wedi gweld gweithgarwch sylweddol ar ran Ynni Clyfar GB mewn cysylltiadau cyhoeddus a materion cyhoeddus/cysylltiadau â budd-ddeiliaid.

Ymatebodd y tîm Polisi a Chyfathrebu i'r cynnydd sylweddol yn nifer y storïau negyddol mewn rhannau o'r cyfryngau cenedlaethol yn ystod 2017 trwy ddadansoddi pynciau'r sylw hwnnw'n ofalus, gwella cydlynid ar draws y SMIP (trwy gael yr holl bartion perthnasol i gytuno i gydweithio yn ôl protocol cytunedig trwy'r fforwm cysylltiadau cyhoeddus a reolir gan Ynni Clyfar GB) i gyflymu cydlynid yr ymateb i feirniadaeth yn y cyfryngau ac, ar ein rhan ni, taclo anghywirdebau mewn adrodd trwy gael sylwadau gan Ynni Clyfar GB mewn nifer o ddarnau i sicrhau gwell cydbwysedd yn y sylw.

Roedd y sylw ar fesuryddion clyfar yn y cyfryngau a dderbyniwyd gan ddefnyddwyr hefyd wedi'i gydbwyso gan y sylw negyddol a ganolbwyntiodd i raddau helaeth ar gwestiynau polisi (e.e. cofrestru SMETS 1), neu gostau tymor byr yr ymgyrch ar filiau cwsmeriaid, o ganlyniad i Ynni Clyfar GB sicrhau sylw cadarnhaol sylweddol am fesuryddion clyfar trwy weithrediadau fel y rhai a grëwyd gennym gyda'r seren Great British Bake Off Ian Cummings, a siaradodd am werth mesuryddion clyfar wrth gynllunio a rheoli cyllideb yr aelwyd.

Yn 2017 cynhaliom amgylchedd cefnogol gan Seneddwyr, y rhai sy'n ffurfio barn a budd-ddeiliaid eraill trwy friffio a chynnal cysylltiadau gyda'r grwpiau hyn. At hynny, ysbrydolodd ein cyhoeddiadau Dyfodol Clyfar fudd-ddeiliaid ar draws ystod o feysydd i ymwneud yn gadarnhaol â chyfleoedd mesuryddion clyfar yn y dyfodol. Gan adeiladu ar gryfder y cynnwys hwn a grëwyd yn 2017, gellir canolbwyntio gweithgareddau tebyg ar lefel briodol ar gyfer 2018, gan sicrhau bod y rhai yr enynnwyd eu diddordeb eisoes yn parhau i dderbyn gwybodaeth a gwasanaeth priodol wrth i'r ymgyrch symud ymlaen.

Hefyd, defnyddiom nifer o gyrff cyhoeddus i gyfleu gwybodaeth am yr ymgyrch mesuryddion clyfar yn eu sianelau (e.e. gwefannau) am ddim.

Dechreuom raglen i gyflogwyr (Cyflogwyr ynni clyfar) hefyd i gofrestru prif gyflogwyr fel cefnogwyr cyhoeddus rôl mesuryddion clyfar, ac ennill eu cefnogaeth i gyfathrebu â'u gweithlloedd am fesuryddion clyfar. Lansiodd y rhaglen hon yn rhan gyntaf 2017, ac erbyn yr hydref mae gennym 15 o sefydliadau sydd wedi cofrestru fel Cyflogwyr ynni clyfar, gan gynnwys enwau nodedig fel y Post Brenhinol, Transport for London, Gwestai Hilton, Adnams a Chyflogwyr y GIG.

Rydym wedi cynnal swyddogaeth gohebiaeth gyhoeddus hefyd yn 2017 a fydd wedi ateb tua 3,000 o ymholiadau unigol erbyn diwedd y flwyddyn.

## 7.2 Cysylltiadau cyhoeddus â defnyddwyr yn 2018

Cydbwysodd y tîm cysylltiadau cyhoeddus y cynnydd sylweddol yn nifer y storïau negyddol mewn rhannau o'r cyfryngau cenedlaethol yn ystod 2017 trwy gyflawni ychydig o dan 100 miliwn o argraffau a enillwyd fesul chwarter sy'n cynnwys negeseuon mesurydd clyfar cadarnhaol yn y cyfryngau newyddion a darlledu.

Rydym yn credu bod y gweithgarwch hwn yn hanfodol i gynnal agwedd gadarnhaol yn ymateb y defnyddwyr ymysg y rhai sy'n cofio gweld sylw yn y cyfryngau.

Mae FfRHP 2018 wedi pennu targed ar gyfer Ynni Clyfar GB i gyflawni 50 y cant o'r rhai sy'n cofio gweld sylw yn y cyfryngau yn adrodd y parodd iddynt deimlo'n fwy positif am fesuryddion clyfar.

Gan hynny, wrth gyflwyno yn erbyn ein tasg cysylltiadau cyhoeddus defnyddwyr holl oedolion ar gyfer 2018, rydym yn bwriadu defnyddio ein hadnodd mewnol ar draws y tair cenedl i'r graddau eithaf trwy gyflwyno'r rhan fwyaf o weithgareddau'n fewnol, gan gynnal y gost isel iawn fesul argraff a enillir o £0.001 a gyflawnir hyd yma yn 2017. Wrth ddylunio unrhyw weithrediadau penodol trwy gydol y flwyddyn, byddwn yn defnyddio'r elw ar fuddsoddiad (ROI) targed hwn i lunio cynlluniau a chefnogi penderfyniadau ar y gweithgareddau gweithredu priodol.

Bydd ein cysylltiadau cyhoeddus defnyddwyr i gynulleidfaoedd penodol yn targedu oedolion 65+ oed ac oedolion 60+ oed oddi ar-lein (gan y credwn fod y grwpiau hyn yn ddefnyddwyr nodedig rhai o'r sianelau y gellir eu targedu orau trwy gysylltiadau cyhoeddus). Er y caiff y gweithgareddau hyn eu cyflwyno eto gan y tîm mewnol, bydd y gost fesul argraff a enillir yn uwch nag ar gyfer ein gweithgareddau holl oedolion, ar £0.004, yn unol â gofynion gweithgareddau a dargedir, rhanbarthol ac yn aml, seiliedig ar ddiwyddiadau, y mae eu hangen i gyrraedd y cynulleidfaoedd hyn. Eto, wrth ddylunio unrhyw weithrediadau penodol trwy gydol y flwyddyn, byddwn yn defnyddio'r elw ar fuddsoddiad (ROI) targed hwn i lunio cynlluniau a chefnogi penderfyniadau ar y gweithgareddau gweithredu priodol.

Yn 2018 byddwn yn galw ar gefnogaeth asiantaethau allanol mewn ffordd ddewisol ac wedi'i ffocysu, ond yn benodol rydym yn bwriadu derbyn cyngor arbenigol gan Register Larkin yn Deloitte i sicrhau bod ein dull a systemau cyfathrebu adweithiol yn adlewyrchu arfer gorau a chyflawni hyfforddiant cyfryngau parhaus gan hyfforddwyr allanol.

## 7.3 Cysylltiadau materion cyhoeddus a budd-ddeiliad yn 2018

Bydd y tîm polisi a materion cyhoeddus mewnol yn ymgymryd â gweithgareddau a ddylunnir i gynnal hinsawdd ffurfwyr barn hynaws, gan gynnwys cyflwyno e-gylchlythyron misol a rhaglen gyfarfodydd 1 i 1 ar gyfer y Cyfarwyddwr Polisi a Chyfathrebu a'r Prif Weithredwr (ynghyd â'r Pennaeth Polisi a Materion Cyhoeddus, Pennaeth Cyfathrebu'r Alban a Phennaeth Cyfathrebu Cymru) gyda ffurfwyr barn allweddol wedi'u targedu, a ddylunnir i hyrwyddo ac estyn dealltwriaeth o'r neges bod Dyfodol Clyfar Prydain yn hanfodol. Bydd y gweithgareddau hyn yn gofyn am gryn dipyn o ymdrech gan y tîm, ond ni fydd angen unrhyw adnodd o'r gyllideb costau cyfalaf.

I sicrhau ein bod yn cynnal ac yn tyfu cefnogaeth gan Seneddwr ac i'w gwasanaethu yn eu rôl fel eiriolwyr dros etholwyr, byddwn yn cynnal ein rhaglen ddigwyddiadau briffio Seneddol ar draws Prydain, gan gynnwys cyfarfodydd 1 i 1 a gwybodaeth reolaidd a anfonir at AS, ASA ac AC. Caiff hyn ei gyflwyno gan y tîm mewnol gyda chefnogaeth gan asiantaethau yng Nghymru a'r Alban.

Bydd y tîm mewnol ar draws PF yn gweithredu cyfres effeithlon a chymesur o weithgareddau i gynnal dealltwriaeth budd-ddeiliaid o fanteision mesuryddion clyfar. Gan y gallwn adeiladu ar yr ymdrechion a wnaed yn hyn o beth mewn blynyddoedd blaenorol, rydym yn credu y gall hyn gael ei ffocysu'n llymch yn 2018 o'i gymharu â 2017, gan adeiladu ar waith a wnaed gyda budd-ddeiliaid sydd bellach wedi cael eu briffio ac y bydd angen cynnal eu gwybodaeth am yr ymgyrch yn hytrach na'i chreu o'r cychwyn cyntaf. Gan hynny, bydd y gyllideb ofynnol yn is na'r hyn y mae ei hangen ar gyfer gweithgareddau yn 2017.

Byddwn yn anelu at gofrestru 50 o sefydliadau budd-ddeiliaid ychwanegol i gyflwyno gwybodaeth am fesuryddion clyfar yn eu sianelau a enillir eu hunain, gan gynnwys awdurdodau lleol a sefydliadau ymgyrchu ac elusennol eraill. Bydd y cofrestriad hwn yn gofyn am gryn dipyn o ymdrech gan y tîm, ond ni fydd angen unrhyw gyllideb cyfalaf.

## 7.4 Cyflogwyr ynni clyfar yn 2018

Mae ein rhaglen Cyflogwyr ynni clyfar wedi'i sefydlu yn ystod 2017 gyda 15 o gyflogwyr eisoes yn cyfathrebu negeseuon mesurydd clyfar cadarnhaol i'w staff.

Rydym yn creu bod y gweithgaredd hwn yn chwarae rôl bwysig mewn creu normau cymdeithasol. Er hynny, mae'n amhosib tynnu llinell uniongyrchol o'r gweithgaredd hwn i gyflawni unrhyw un o'n targedau FFRhP.

Fodd bynnag, rydym yn credu y dylem anelu at dyfu a dyfnhau'r rhaglen Cyflogwyr ynni clyfar yn 2018, ac yn credu y bydd cynnydd cymesur yn y gyllideb (o £105k yn 2017 i £160k yn 2018) yn galluogi ni i dyfu'r grŵp Cyflogwyr ynni clyfar i 200 o fusnesau gan gynnwys ymgyrhaeddiad o 2 filiwn o gyflogeion ac amrywiaeth o frandiau uchel eu hansawdd.

## 7.5 Uned gohebiaeth gyhoeddus yn 2018

Bydd ein swyddogaeth gohebiaeth gyhoeddus yn cynnal ei hamserau gwasanaeth targed presennol ar gyfer y cynnydd disgwylidig yn nifer yr ymholiadau (h.y. wrth i nifer y gosodiadau mesurydd clyfar gynyddu), a chaiff y gwasanaeth hwn ei gyflwyno'n gyfan gwbl gan y tîm mewnol. Byddwn yn cynnal prosesau ac offer diweddar trwy alw ar gyngor allanol o bryd i'w gilydd i uwchraddio systemau y mae eu hangen i gynnal gohebiaeth gyhoeddus. Costau cyfalaf y swyddogaeth hon yn 2018 fydd £10k.

## 7.6 Cyhoeddiadau corfforaethol yn 2018

Byddwn yn parhau i gyhoeddi cyhoeddiadau corfforaethol amserol ac uchel eu hansawdd, gan gynnwys yr Adroddiad a Chyfrifon Blynyddol, gyda'r holl waith ysgrifennu copi a dylunio'n cael ei wneud yn fewnol, fel yn 2017; ac felly nid oes angen unrhyw gyllideb gyfalaf yn 2018 (y tu hwnt i'r hyn y bydd ei angen i gyfieithu'r eitemau hyn, sydd wedi'i gynnwys yn y gyllideb costau gweithredu sefydlog).

# 8. Gweithrediadau yn 2018

## 8.1 Nifer y staff

Gwnaethom, ymatal rhag tyfu ein niferoedd staff trwy gydol 2017 er mwyn gweddu i dwf yn ein hymgyrch; sy'n golygu ein bod wedi tyfu'r tîm yn arafach nag a ragwelwyd yn wreiddiol ar ddechrau'r flwyddyn. Serch hynny, wrth i ni gyrraedd diwedd 2017, rydym bellach wedi cyrraedd yr hyn y credwn fydd tîm llawn Ynni Clyfar GB ar gyfer y dasg y gallwn ei gweld o'n blaenau. Gan hynny, mae ein niferoedd staff wedi'u rhewi ar ôl diwedd 2017.

## 8.2 Cyflogau, YG a phensiynau

Gan i ni ymatal rhag tyfu ein staff yn 2017 i gyrraedd ein tîm staff llawn dim ond yn Ch4, yn hytrach na recriwtio'r holl staff ychwanegol yr oedd ei angen arnom eleni ar ddechrau'r flwyddyn, cododd ein cyfartaledd CaALI trwy gydol 2017 ac fe fydd yn aros ar yr un lefel yn 2018.

Bob blwyddyn mae Ynni Clyfar GB yn comisiynu archwiliad annibynnol o werth a chystadleurwydd cyflogau Ynni Clyfar GB.

Comisiynwyd Buzzacott LLP yn haf 2017 i gynnal yr adolygiad hwn. Yn eu hadolygiad, archwiliwyd cyflogau ar draws yr ystod lefelau staffio ac adroddwyd yn eu barn hwy bod Ynni Clyfar GB yn talu "cyflogau teg ond nid gormodol sy'n dangos gwerth am arian mewn cymhariaeth â rolau tebyg mewn sectorau cystadleuol."

Wrth bennu'r gyllideb gyflogau yn 2018 rydym wedi nodi asesiad Buzzacott LLP o lefelau cyflog presennol, ynghyd â'u bod wedi nodi rhagamcaniadau Enillion Wythnosol Cyfartalog fel a adroddir gan Fanc Lloegr fel sail briodol ar gyfer cyfrifo'r polisi adolygu tâl er mwyn cynnal cystadleurwydd gwerth cyflogau yn 2018. Mae nifer bach o staff presennol hefyd wedi bod ar gynlluniau datblygu a ddylai eu gweld yn ymgymryd â chyfrifoldebau newydd yn eu rolau a/neu gael eu dyrchafu naill ai ar ddechrau 2018 neu wedi'u cynllunio yn ystod y flwyddyn.

## 8.3 Recriwtio a chadw

Rydym yn cadw'r swm a gyllidebwyd ar gyfer recriwtio a chadw ar yr un lefel yn 2018. Fodd bynnag, oherwydd y ffaith ein bod yn disgwyl cyrraedd ein niferoedd staff llawn ar ddechrau 2018, rydym yn cynllunio ar y sail y bydd angen cyfran lai o hyn i gefnogi recriwtio (e.e. dim ond pan fydd unrhyw aelod staff presennol yn dewis symud ymlaen), ond y dylid defnyddio'r cyfran fwyaf fel y bo angen i gefnogi cadw personél. Mae hyn yn sgil ystyriaeth gan y bwrdd o bryderon ynghylch cadw staff uchel eu cymhelliad wrth i ni gychwyn ar yr ail gyfnod ym mywyd y sefydliad. Er hynny, gan adlewyrchu trafodaethau bwrdd hefyd, ar hyn o bryd nid ydym yn ystyried bod angen newid sylweddol yn nulliau cadw'r cwmni, ac felly nid yw'r gyllideb hon wedi newid yn sylweddol o'r flwyddyn hon i'r flwyddyn nesaf.

## 8.4 Sgrinio iechyd a byw'n iach

Penderfynwyd yn gynnar ym mywyd Ynni Clyfar GB na fyddai'n ddefnydd priodol o arian ein cyllidwyr i gefnogi yswiriant meddygol preifat i staff Ynni Clyfar GB. Rydym yn credu ei fod yn gywir cynnal y polisi hwn fel nad ydym yn cynnig hwn fel buddiant. Er hynny, mae gennym dîm o staff sy'n gweithio'n galed, ac felly rydym bob amser eisiau gweithredu ein dyletswydd gofal i gefnogi eu hiechyd a lles yn ein hamgylchedd gwaith ac yn eu bywydau'n dda. Yn 2018 mae'r bwrdd wedi penderfynu ychwanegu gwasanaeth sgrinio iechyd ar gyfer cyflogaion, a pharhau â mentrau byw'n iach. Gan hynny, bwriedir codi'r cyfanswm buddsoddiad yn y maes hwn o £65k yn 2017 i £90k yn 2018.

## 8.5 Hyfforddi a datblygu

Smart Energy GB has always placed an important emphasis on the training and development of staff as a means of maximising productivity, and also supporting the continued development of staff to maximise staff satisfaction and support retention. The 2018 budget holds the training and development costs static between 2017 and 2018, despite the average headcount in 2018 being higher than that in 2017, as we believe that whilst training and development remains very important, we can drive increased efficiencies in the ways in which it will be delivered next year and so gain the same benefit at a reduced cost per head.

## 8.6 Archwilio perfformiad

Mae costau archwilio perfformiad yn ymwneud â'r costau a dalwn i gywain data angenrheidiol ac adrodd ar ein perfformiad yn erbyn metrigau a thargedau allweddol (e.e. targedau FfRHP) yn ystod y flwyddyn.

Mae'r fforwm FfRHP wedi cyfarwyddo eu bod eisiau i Ynni Clyfar GB gomisiynu dadansoddiad rheolaidd newydd o'r llif cwsmeriaid yn 2018, a hefyd arolygon ailgyswllt gyda chwsmeriaid.

Bu'n bosib i ni osod rhai o gostau ychwanegol yr ymchwil sylweddol ychwanegol y mae ei hangen i ddilyn y cyfarwyddiadau hyn yn erbyn dileu o ymchwil fudd-ddeiliaid ac ymchwil seneddwyr y flwyddyn nesaf (y credwn y bu'n ddefnyddiol yng nghamau cynharach ein bywyd ond nad oes ei angen mwyach) ac felly cyfyngu'r cynnydd net yn y mae hwn yn 2018 i £54k (9 y cant) o'i gymharu â 2017.

## 8.7 Costau rhedeg adeiladau a swyddfeydd

Rydym wedi cynnal adolygiad o gostau rhedeg adeiladau a swyddfeydd, sydd wedi adrodd bod Ynni Clyfar GB yn talu cyfraddau cystadleuol iawn ar adeiladau o'i gymharu â'r gyfradd farchnad bresennol. Gan gymryd y telerau les unigryw y cytunwyd arnynt ar ein prif swyddfa yn Llundain ar adeg cymryd y swyddfa honno ymlaen i ystyriaeth, mae cynnal adeiladau presennol Ynni Clyfar GB yn cyflwyno'r gwerth gorau ar gyfer 2018. Gan hynny mae costau rhedeg adeiladau a swyddfeydd wedi parhau'n gyson i 2017 gyda dim ond cynnydd ymylol o 1 y cant. Y prif beth sydd wedi cyfrannu at y cynnydd 1 y cant hwnnw yw cynnydd o £36k mewn trethi busnes; er hynny, mae hyn wedi'i osod yn ei erbyn gan i ni gynyddu'r ddarpariaeth ddadfeiliadau £24k yn 2017 ac felly rydym yn credu nad oes angen unrhyw gynnydd pellach yn 2018.

## 8.8 Treuliau teithio a byw

Fel sefydliad sy'n cyflwyno ei waith ar draws Prydain Fawr, mae angen i staff deithio i ryw raddau. Mae'r polisiau treuliau teithio a byw yn cael eu hadolygu'n rheolaidd gan is-bwyllgor Archwilio a Risg y bwrdd i sicrhau eu bod yn parhau i fod yn briodol a chynnig gwerth am arian. At hynny rydym yn annog teithio sy'n cymryd yr effaith amgylcheddol orau i ystyriaeth (fel mwyafu teithio ar drenau). Er y bydd ein niferodd staff cyfartalog wedi codi yn ystod 2017, rydym yn credu y gallwn reoli costau teithio'n fwy effeithlon yn 2018 ac felly rydym yn cynyddu costau teithio a byw dim ond 7 y cant rhwng 2017 a 2018.



## 8.9 TGCh

Mae angen cynnydd yn y gyllideb TGCh rhwng 2017 a 2018. Mae'r cynnydd pennaf oherwydd cynnydd mewn trwyddedau y mae eu hangen i adlewyrchu cael set lawn o staff yn ei le ar gyfer 2018 i gyd. Rydym yn buddsoddi mewn amddiffyn sydd wedi'i argymhell yn erbyn meddalwedd maleisus (am gost o £35k) yn 2018; yn dilyn adolygiad o'n hisadeiledd TG yn erbyn y safon 'Hanfodion Seiber'.

## 8.10 Archwilio a chyfrifyddu ariannol

Rydym yn cyllidebu ar gyfer cynnydd dros dro yn y ffi archwilio allanol ynghyd â darpariaeth ar gyfer cynnydd chwyddiant mewn ffioedd cyfrifyddu.

## 8.11 Yswiriant

Rydym yn adnabod yswiriant trwy froceriaid. Adolygwyd ein hyswiriant ddiwethaf ym mis Gorffennaf 2017, bryd hynny dewiswyd y polisiau mwyaf cystadleuol a oedd ar gael ar y pryd, am gyfnod 18 mis hyd at ddiwedd 2018. O ganlyniad i hyn mae cyllideb yswiriant blwyddyn lawn 2018 yn gweddu i gostau yswiriant yn ail hanner 2017, ond yn uwch na blwyddyn lawn 2017.

## 8.12 Cyfreithiol

Defnyddir cefnogaeth gyfreithiol allanol ar gyfer cyd-drafod a chadarnhau prif gontractau, fel contractau doniau a contractau partneriaethau marchnata. Yn 2018, rydym yn tybio y bydd angen yr un maint o gefnogaeth gyfreithiol ag yn 2017.

## 8.13 Ymgynghoriaeth a chyfieithu Cymraeg

Neilltuir cyllideb fach (£2k) ar gyfer cyfieithu ein tri chyhoeddiad sy'n ofynnol yn gyfreithiol i'r Gymraeg: y gyllideb flynyddol, y Cynllun Ennyn Diddordeb Defnyddwyr a'r Adroddiad a Chyfrifon Blynyddol.

Yn 2017 roedd y costau ymgynghoriaeth yn cynnwys archwiliad annibynnol Buzzacott LLP o gostau cyflog, a thybir y byddwn eisiau comisiynu prosiect tebyg yn 2018.

Mae'r cynnydd yn y maes hwn rhwng 2017 a 2018 i dalu am unrhyw gyngor ymgynghoriaeth proffesiynol y mae ei angen i sicrhau cydymffurfiaeth briodol Ynni Clyfar GB â gofynion y Rheoliad Diogelu Data Cyffredinol (GDPR) a ddaw i rym fis Mai 2018.

## 8.14 Dibrisio

Mae darpariaeth ddibrisio yn 2018 yn gweddu i bolisi a chostau 2017; gan nodi y byddwn yn dibrisio nifer o ddarnau ychwanegol o gyfarpar TG yn 2018. Felly, nid oes angen newid ein polisi dibrisio o'r un flwyddyn i'r llall.

## 8.15 Swm wrth gefn

Mae'r swm wrth gefn hwn i dalu am unrhyw beth nas rhagwelir y bydd angen i ni ymateb iddo yn ystod y flwyddyn. Mae i'w weld yn uwch na 2017 ar y pwynt hwn yn y flwyddyn ond mae hyn oherwydd bod y gyllideb a bennwyd ar ddechrau 2017 (sef £250k o fewn y gyllideb costau gweithredu sefydlog) bellach yn y cam hwn yn 2017 wedi'i rhyddhau i raddau helaeth gyda dim ond £25k yn cael ei ddal yn weddill ar gyfer unrhyw beth nas rhagwelir rhwng nawr a diwedd 2017.

## 8.16 Treth

Byddwn yn atebol am dalu treth gorfforaethol ar ein llog banc. Rydym yn tybio y bydd y gyfradd treth gorfforaethol yn aros heb ei newid yn 2018.

## 8.17 Llog a thaliadau banc

Mae hyn yn cydweddu â 2017 ac yn tybio y bydd ein cyfradd log a llif arian yn parhau'n gyson yn 2018.

# 9. Cyllideb 2018

## 9.1 Cyllideb 2018

Cyflwynir cyllideb bwrdd Ynni Clyfar GB isod, wedi'i rhannu rhwng y Costau Cyfalaf a'r Costau Gweithredu Sefydlog. Mae'n cynnwys cymhariaeth â'n rhagamcaniad diweddaraf (fel y mae ar 20 Hydref 2017) o wariant yn 2017.

Diolch i effeithlonrwydd trwy gydol 2017, ac yn benodol recriwtio fesul cam trwy gydol y flwyddyn, ar hyn o bryd rydym yn rhagamcanu y bydd 2017 yn dod i ben gydag o leiaf £670k yn llai o wariant na'r hyn y cyllidebwyd ar ei gyfer. Mae'r ffigur hwn yn debygol o fod yn uwch pan gaiff cynlluniau cyfryngau Ch4 eu cwblhau. Er na allwn gadw unrhyw arbedion o'r flwyddyn hon a disgowntio'n uniongyrchol yn erbyn cyfraniadau cyllideb 2018 (gan i ni ddychwelyd arian 2017 sydd heb ei wario i gyllidwyr yn unol â'u cyfran farchnad o ran cyfraniadau yn y flwyddyn hon), caiff yr arbediad hwn ei brosesu yn Ch1 2018 pan fydd ffigurau terfynol 2017 wedi'u cadarnhau ar ôl i'r archwiliad allanol o gyfrifon 2017 gael ei gwblhau.

Cyllideb Ynni Clyfar GB 2018	Ch1	Ch2	Ch3	Ch4	Cyfanswm 2018	Rhagamcaniad diweddaraf 2017 (fel ar 20 Hyd 17)	Amrywiad 2017/2018	
Datblygu Creadigol	759,135	2,027,910	492,655	732,701	<b>4,012,400</b>	4,830,553	(818,153)	-17%
Prynu cyfryngau	7,302,515	7,584,882	7,383,903	9,243,281	<b>31,514,581</b>	30,679,330	835,251	3%
Mewnwelediad i'r ymgyrch	528,000	73,000	282,000	120,000	<b>1,003,000</b>	1,180,085	(177,085)	-15%
Digidol	804,659	197,678	655,179	241,035	<b>1,898,552</b>	2,366,809	(468,257)	-20%
Partneriaethau marchnata	163,684	789,384	320,384	249,384	<b>1,522,835</b>	865,003	657,832	76%
Croniadau wedi'u rhyddhau'r flwyddyn						(730,830)	730,830	-100%
<b>Cyfanswm marchnata</b>	<b>9,557,992</b>	<b>10,672,854</b>	<b>9,134,121</b>	<b>10,586,400</b>	<b>39,951,368</b>	<b>39,190,950</b>	<b>760,418</b>	<b>2%</b>
Polisi a materion cyhoeddus (Lloegr)	37,000	27,500	22,000	29,000	<b>115,500</b>	252,250	(136,750)	-54%
Cysylltiadau cyhoeddus (Lloegr)	227,875	210,450	65,375	206,800	<b>710,500</b>	677,988	32,512	5%
Cyflogwyr ynni clyfar	60,075	40,675	50,250	8,925	<b>159,925</b>	105,451	54,474	52%
Cysylltiadau cyhoeddus Yr Alban	5,340	25,710	5,585	8,490	<b>45,125</b>	44,162	963	2%
Polisi a materion cyhoeddus Yr Alban	10,235	12,165	11,365	6,985	<b>40,750</b>	58,189	(17,439)	-30%
Cysylltiadau cyhoeddus Cymru	3,250	23,250	4,550	2,450	<b>33,500</b>	30,188	3,312	11%
Polisi a materion cyhoeddus Cymru	7,800	8,000	4,550	8,850	<b>29,200</b>	80,068	(50,868)	-64%
Treuliau teithio a byw polisi a chyfathrebu	10,499	10,499	10,499	10,503	<b>42,000</b>	37,422	4,578	12%
Croniadau wedi'u rhyddhau'r flwyddyn						(64,559)	64,559	-100%
<b>Cyfanswm polisi a chyfathrebu</b>	<b>362,074</b>	<b>358,249</b>	<b>174,174</b>	<b>282,003</b>	<b>1,176,500</b>	<b>1,221,160</b>	<b>(44,660)</b>	<b>-4%</b>
<b>Costau Cyfalaf</b>	<b>9,920,066</b>	<b>11,031,103</b>	<b>9,308,295</b>	<b>10,868,403</b>	<b>41,127,868</b>	<b>40,412,110</b>	<b>715,758</b>	<b>2%</b>

Cyllideb Ynni Clyfar GB 2018	Ch1	Ch2	Ch3	Ch4	Cyfanswm 2018	Rhagamcaniad diweddaraf 2017 (fel ar 20 Hyd 17)	Amrywiad 2017/2018	
Cyflogau, YG a phensiwn	1,178,583	1,174,463	1,168,007	1,223,158	<b>4,744,212</b>	4,126,488	617,723	15%
Recriwtio a chadw	81,000	21,000	31,000	31,000	<b>164,000</b>	160,473	3,527	2%
Sgrinio iechyd a byw'n iach	22,500	22,500	22,500	22,500	<b>90,000</b>	65,245	24,755	38%
Hyfforddi a datblygu	101,891	81,891	81,891	81,891	<b>347,563</b>	348,595	(1,032)	0%
Archwilio perfformiad	126,000	253,500	86,000	188,000	<b>653,500</b>	599,165	54,335	9%
Costau rhedeg adeiladau a swyddfeydd	379,727	385,629	374,026	380,026	<b>1,519,408</b>	1,507,474	11,934	1%
Treuliau teithio a byw	36,000	36,000	36,000	56,000	<b>164,000</b>	153,013	10,987	7%
TGCh	155,964	92,919	81,233	106,747	<b>436,863</b>	393,689	43,174	11%
Archwilio a chyfrifyddu ariannol	15,000	15,000	15,000	35,000	<b>80,000</b>	74,187	5,813	8%
Yswiriant	49,650	0	0	0	<b>49,650</b>	42,875	6,775	16%
Cyfreithiol	15,000	15,000	15,000	15,000	<b>60,000</b>	57,385	2,615	5%
Ymgynghoriaeth a chyfieithu Cymraeg	21,000	0	15,000	1,000	<b>37,000</b>	25,751	11,249	44%
Dibrisio	125,700	125,700	125,700	125,700	<b>502,800</b>	489,217	13,583	3%
Swm wrth gefn	37,500	37,500	37,500	37,500	<b>150,000</b>	25,000	125,000	500%
Treth	900	900	900	900	<b>3,600</b>	3,650	(50)	-1%
Llog a thaliadau banc	(4,290)	(4,290)	(4,290)	(4,290)	<b>(17,160)</b>	(17,331)	171	-1%
<b>Cyfanswm cyllid a gweithrediadau</b>	<b>2,342,125</b>	<b>2,257,712</b>	<b>2,085,467</b>	<b>2,300,132</b>	<b>8,985,436</b>	<b>8,054,877</b>	<b>930,559</b>	<b>12%</b>
<b>Costau Gweithredu Sefydlog</b>	<b>2,342,125</b>	<b>2,257,712</b>	<b>2,085,467</b>	<b>2,300,132</b>	<b>8,985,436</b>	<b>8,054,877</b>	<b>930,559</b>	<b>12%</b>
<b>Cyfanswm Ynni Clyfar GB</b>	<b>12,262,191</b>	<b>13,288,816</b>	<b>11,393,762</b>	<b>13,168,535</b>	<b>50,113,303</b>	<b>48,466,986</b>	<b>1,646,317</b>	<b>3%</b>



Llais yr ymgyrch  
mesuryddion clyfar